

桃園市立大有國民中學一〇八學年度第二學期第二次評量試卷

年級	七	考試科目	國文		命題範圍	L4-6, 語文常識二 自學選文二	作答時間	45分
班級		姓名		座號	分數			

一、綜合測驗【每題2分，共72分】

- 下列各組「」中的字音，何者完全相同？
 - 賄「賂」官員／攏「絡」人心
 - 熙來「攘」往／窮鄉僻「壤」
 - 愛「憎」分明／與日俱「增」
 - 「縱」虎歸山／「縱」貫鐵路
- 下列各組「」中的字形，何組完全相同？
 - 可見一「ㄅ」／按部就「ㄅ」
 - 未雨「彳又ノ」繆／綾羅「彳又ノ」緞
 - 大開「一弓ノ」席／「一弓ノ」年益壽
 - 引人「丁一丫ノ」思／「丁一丫ノ」不掩瑜
- 「如此便不致愧對紙船了」，以「紙船」象徵「母親的關愛」，下列各句使用的象徵，何者說明正確？
 - 「紅豆生南國，春來發幾枝」，以具體的「紅豆」象徵「熱情」
 - 「誰言寸草心，報得三春暉」，以具體的「寸草心」象徵「子女的孝心」
 - 「從你綻放微笑的剎那，我覺得橫在我們之間的牆已除去」，以具體的「牆」象徵「溫馨親切的氛圍」
 - 「將橘子一股腦兒放在我的皮大衣上」，以具體的「一股腦兒」的動作象徵「父親已放下所有的煩悶」
- 下列網紅團體的介紹，何者「」中成語的使用最恰當？
 - 滴妹開設的飲料店「再睡五分鐘」，開幕當天即湧現「木已成舟」的人潮
 - 這群人擅長以情境劇形式，讓觀眾欣賞影片時能得到「野人獻曝」的共鳴
 - 蔡阿嘎知道除了挑戰者的浪漫，更重要的是實驗家「老馬識途」的全新創意
 - 很愛演沒有強大的後製團隊，但他們不做作的個性，為他們帶來「炙手可熱」的點閱率
- 「名聞遐邇」與「遠近馳名」都是形容名聲流傳極廣，下列哪一組詞語的關係與之相同？
 - 曾參殺人／三人成虎
 - 芒刺在背／泰然自若
 - 破釜沉舟／心猿意馬
 - 夜郎自大／謙沖自牧
- 「『蘭亭』是一篇還沒有謄寫恭正的『草稿』，因為是草稿，保留了最初書寫的隨興、自在、心情的自由節奏，連思維過程的「塗」「改」墨漬筆痕，也一併成為書寫節奏的跌宕變化，可以閱讀原創者當下不經修飾的一種即興美學。」根據上文，下列說明何者正確？
 - 即興之美最能傳達中國書法的美學意義
 - 「蘭亭序」保留作者最不做作的原始情緒
 - 過度修飾草稿易使原意盡失，應盡量避免
 - 「塗」「改」墨漬筆痕是書法家的精心設計
- 「在這片林子裡，我品嚐著『福爾摩沙』低海拔森林的美好與曼妙，全身浸滿了幸福」，上句表達了強烈的抒情感受，下列文句何者沒有呈現濃厚的抒情意味？
 - 每一張鑲在相框裡的舊照片都熠熠生輝，笑得絢爛如光，驕陽似火，輕輕暈開那些美好純真的故事
 - 時間有時是烈焰，當想起一件事情，但發現自己已回不到那時候，且那一刻如此短暫，會感到一股哀傷
 - 夜晚的河堤公園很遼闊、很涼爽，路燈和月光讓草地變得一片明亮，有不少人在散步、跑步和騎腳踏車
 - 只要回想起這段往事，我彷彿還能感受到那時銅板的溫度，時間越久就越是灼熱，幾乎足以灼傷我的手
- 「而今早已年過而立，自然不再是涎著臉要求母親摺紙船的年紀」，洪醒夫以「而立」道出自己已年逾三十歲，下列使用年齡代稱的文句，何者正確？
 - 弱冠之年，含飴弄孫最幸福
 - 不惑之年，享受童年最無憂
 - 志學之年，力拼事業最奮發
 - 荳蔻年華，青春洋溢最美麗
- 「迎面拂來的微涼山風，飽含著各種野花的甜美香氣，還帶著一股五月的陽光味道。」以微涼觸覺和野花、陽光味道的嗅覺，生動地帶出讀者對場景的想像。下列各文句所使用的摹寫，何者有誤？
 - 陽光撲到身上，熱烘烘的，正是北國春末夏初時節：視覺摹寫
 - 還有一瓶特效鐵打藥酒，濃烈而辛辣的中藥味充滿了抽屜：嗅覺摹寫
 - 玉荷包口感偏向委靡，桂味太脆，黑葉有熱帶果子常見的輕微瓦斯味道：味覺摹寫
 - 院子裏風竹蕭疏，雨絲紛紛灑落在琉璃瓦上，發出叮咚之音，琉璃窗也砰砰作響：聽覺摹寫
- 下列各組「」中的字義，何組完全相同？
 - 迎面「拂」來的微風／「拂」袖而去的不滿
 - 便「下」襄陽向洛陽／煙花三月「下」揚州
 - 「卻」看妻子愁何在／盛情難「卻」的情意
 - 「漫」卷詩書喜欲狂／「漫」山遍野的油桐花
- 「母親摺船給孩子，讓孩子在雨天裡也有笑聲，這種美麗的感情要到年事稍長後才能體會出來」，上述文字的涵義與下列何者最接近？
 - 「家有一老，如有一寶」的智慧與陪伴
 - 「不經一事，不長一智」的磨練與收穫
 - 「要知父母恩，懷裡抱兒孫」的感同身受
 - 「樹欲靜而風不止，子欲養而親不待」的悲痛

12. 唐代興起的「絕句」與「律詩」合稱為「近體詩」，下列相關格律的比較，何者**有誤**？
- (A)兩者的「字數」規定相同，皆分為五言和七言
 (B)兩者的「平仄」規定相同，用字多有平仄限制
 (C)兩者的「對仗」規定相同，皆至少有兩句必須對仗
 (D)兩者的「押韻」規定相同，偶數句必押韻，奇數句不可押，第一句可押可不押

13. 語文中上下兩句的句法相似、字數相同、詞性相同、平仄相對稱為「對偶」，下列詩句，何組使用了對偶？
- (A)移舟泊煙渚，日暮客愁新
 (B)萬壑樹參天，千山響杜鵑
 (C)葡萄美酒夜光杯，欲飲琵琶馬上催
 (D)春風桃李花開日，秋雨梧桐葉落時

李白乘舟將欲行，忽聞岸上踏歌聲。
 桃花潭水深千尺，不及汪倫送我情。 (唐，李白，贈汪倫)

14. 李白贈汪倫一詩，下列敘述何者**正確**？
- (A)送別之人是李白，遠行之人是汪倫
 (B)前兩句熱情激動，後兩句失落悲傷
 (C)先抒發動人之情，再記敘離別事宜
 (D)「忽聞」帶出驚喜，「不及」帶出感動
15. 下列對李白贈汪倫寫作筆法的描述，何者**有誤**？
- (A)以具體的「桃花潭水」表達朋友間的深厚情誼
 (B)將「汪倫的踏歌聲」與「汪倫的情意」做對比
 (C)有別送別詩的落寞，本詩展現歡樂離別的畫面
 (D)直接以人名入詩，更加彰顯李白的率真與豪放
16. 「天下快意之事莫若友」道出了擁有知音的可貴，下列各句「」中與友情相關的成語運用，何者**有誤**？
- (A)同遭貶謫的白居易和元稹二人始終情誼深厚，真可稱得上是「莫逆之交」
 (B)歷經誤會的廉頗和藺相如，也因互相理解與對國家的忠誠，最終成了「刎頸之交」
 (C)劉備、關羽和張飛從無名小卒到共創江山，三人義結金蘭的「八拜之交」令人動容
 (D)杜甫在洛陽認識大他十一歲的李白，兩人評文論詩，成為志同道合的「點頭之交」也是佳話

劍外忽傳收薊北，初聞涕淚滿衣裳。
 卻看妻子愁何在，漫卷詩書喜欲狂。
 白日放歌須縱酒，青春作伴好還鄉。
 即從巴峽穿巫峽，便下襄陽向洛陽。
 (唐，杜甫，聞官軍收河南河北)

17. 杜甫聞官軍收河南河北一詩的敘述，何者**正確**？
- (A)「劍外忽傳收薊北，初聞涕淚滿衣裳」描寫飽經戰亂的杜甫對顛沛流離生活的無奈
 (B)「卻看妻子愁何在，漫卷詩書喜欲狂」刻劃動作與狂喜情緒，顯現杜甫急欲返鄉的歡快
 (C)「白日放歌須縱酒，青春作伴好還鄉」以虛筆寫出杜甫認為年輕壯盛是及時行樂的好時機
 (D)「即從巴峽穿巫峽，便下襄陽向洛陽」透過對回鄉路線的規劃，傳達出杜甫近鄉情怯的情緒

18. 「即從巴峽穿巫峽，便下襄陽向洛陽」句中，杜甫使用「穿、下、向」等字表現出輕快飛馳的畫面，下列詩句，何者**沒有**表現出同樣的「行進快速感」？

- (A)將軍在重圍，音信絕不通。
 羽書如流星，飛入甘泉宮。
 (B)草枯鷹眼疾，雪盡馬蹄輕。
 忽過新豐市，還歸細柳營。
 (C)朱雀橋邊野草花，烏衣巷口夕陽斜。
 舊時王謝堂前燕，飛入尋常百姓家。
 (D)朝辭白帝彩雲間，千里江陵一日還。
 兩岸猿聲啼不住，輕舟已過萬重山。

19. 杜甫的作品常反映時代的苦難，「朱門酒肉臭，路有凍死骨」即呈現他對當時社會現實的不滿，這樣的關懷引起無數共鳴，下列詩句，何者傳達了類似的情感？
- (A)長吏明知不申破，急斂暴徵求考課
 (B)春潮帶雨晚來急，野渡無人舟自橫
 (C)人生得意須盡歡，莫使金樽空對月
 (D)黃河遠上白雲間，一片孤城萬仞山

20. 杜甫以超越客觀事實的「涕淚滿衣裳」來誇飾他難以言喻的欣喜之情，下列各句，何者**未使用**相同的修辭？

- (A)左邊的鞋印才下午，右邊的鞋印已黃昏了
 (B)冷不防抬起眼皮給你一個白眼，黑眼球不知到那裏去了
 (C)遠征的路途中，你經過長河，眺望過遠山，抬眼所見是繾綣流雲
 (D)溫柔的灰美人來了，她冰冰的纖手在屋頂拂弄著無數的黑鍵啊灰鍵，把晌午一下子奏成了黃昏

21. 下列詩句，何者與「白日放歌須縱酒，青春作伴好還鄉」所描述的季节相同？

- (A)晝長吟罷蟬鳴樹，夜深燼落螢入幃
 (B)煙水初銷見萬家，東風吹柳萬條斜
 (C)萬里寒光生積雪，三邊曙色動危旌
 (D)未會牽牛意若何，須邀織女弄金梭

22. 詩歌是極精練的語言表現，因此總能傳神地表情達意，下列新聞標題引用的詩句，何者使用**有誤**？

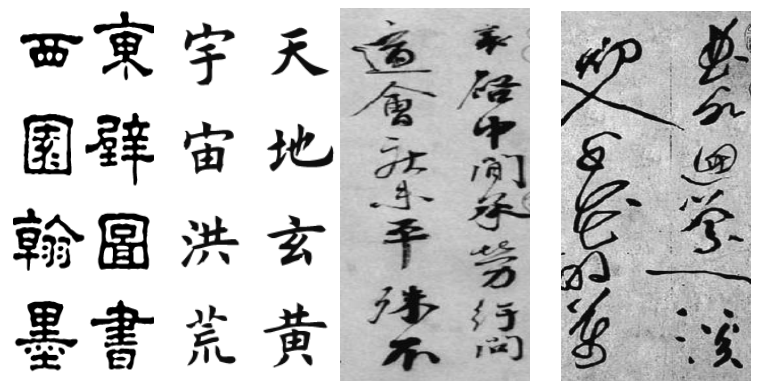
- (A)路遙知馬力——全球網際網路會議改視訊方式進行
 (B)同是天涯淪落人——德國戴姆勒與美國福特汽車上季財報一樣慘淡
 (C)心有靈犀一點通——禿曼巴：我跟詹皇有某種聯繫，那就是都用腦子打球
 (D)踏破鐵鞋無覓處——尋親多年，英國BBC採訪助演員黃秋生尋回失散數十年父兄

23. 「有那麼一剎那，我認為自己已丟棄了軀殼，正輕鬆自在又滿足地走上通往更高境界的地方。」此段文字傳達的心境與下列哪一句話最相似？

- (A)擺脫他人眼光的束縛，恍然大悟，勇敢成為自己
 (B)受到大自然的洗禮，興奮無比，載歌載舞地躍動
 (C)已丟棄世俗枷鎖，陶然忘我，與大自然合而為一
 (D)為眼前美景撼動，魂不守舍，盼再登更高的山峰

24. 「愛是一條小小的絲帶，母親用皺紋輕輕繫著」，下列描繪母親的文字，何者表達的情感與之不同？
- (A) 我們四個兄弟五年內相繼出世，母親永遠像只陀螺，不停的被綁緊、擲出、重落地、旋轉，再綁緊
- (B) 玉米田之外，後院養了羊，羊奶給孩子改善體質，事後追想，興趣之外，母親的園藝還為了貼補家計
- (C) 母親往生後，我到她的浴室洗澡，發現一個小小的尼龍紗網籠，我們從國外買回來送她的精油、浴鹽，一行排開，沒拆，是裝飾品
- (D) 一位母親的憂鬱，可能來自於被自己與周遭聲音淹沒的無力感、對新角色的自我懷疑、對旁人期待的壓力，對於如何能成為一個「夠好的母親」的困惑
25. 「青春不是人生的一段時光，青春是心情的一種狀況。青春不是柔美的膝、朱紅的唇、粉嫩的臉龐。青春是鮮明的情感、豐富的想像、向上的願望，像泉水一樣的清冽激揚。」根據上文，下列何者最能說明青春的內涵？
- (A) 活潑昂揚 (B) 沾沾自喜
- (C) 進退有度 (D) 及時行樂
26. 「也只有像我這樣深入、珍惜大自然的人，才會受到邀請，才能找到這條美麗的祕徑」這段話中，這種與大自然的互動關係與下列何者最相似？
- (A) 海內存知己，天涯若比鄰
- (B) 舉杯邀明月，對影成三人
- (C) 山窮水複疑無路，柳暗花明又一村
- (D) 我見青山多嫵媚，料青山見我應如是
27. 「我戰戰兢兢地踩著落花前進，唯恐腳印破壞了這稀世白花地毯」可見徐仁修是以怎樣的心情走過這條美麗的小徑？
- (A) 瞻前顧後，猶豫遲疑 (B) 患得患失，戒慎恐懼
- (C) 虔誠尊敬，珍愛呵護 (D) 勇於嘗試，希冀改變
- 莽莽乾坤舉目非，此生拚與世相違。
誰知到處人爭看，反似沙場戰勝歸。（賴和，出獄歸家）
28. 出獄歸家一詩是賴和親身體驗，賴和描述了他看見的景況，更將他感受到的情緒融入詩中。根據詩意，下列對詩人「所見」與「所感」的分類，何者正確？
- (A) 莽莽乾坤舉目非／此生拚與世相違：詩人所感
- (B) 莽莽乾坤舉目非／誰知到處人爭看：詩人所見
- (C) 此生拚與世相違／反似沙場戰勝歸：詩人所見
- (D) 誰知到處人爭看／反似沙場戰勝歸：詩人所感
29. 根據賴和出獄歸家的詩意，可知本詩主旨為何？
- (A) 賴和出征榮歸，百姓熱烈相迎
- (B) 殖民統治者利用賴和收買人心
- (C) 賴和因帶頭反抗民眾而遭入獄
- (D) 賴和出獄後受到百姓們的景仰
30. 關於賴和出獄歸家一詩，下列敘述何者正確？
- (A) 從囚犯到英雄的衝突性描繪是為了引發思考
- (B) 以倒反手法凸顯賴和對抗殖民統治的不屈服
- (C) 民眾英雄式的歡迎歸來是賴和預料之中的事
- (D) 藉獄中遭遇的困境與冷暖表達強烈反抗意識

31. 「文似看山不喜平」意即文章的起伏轉折是使之精采特出的關鍵。下列詩文轉折處的說明，何者有誤？
- (A) 「忽聞岸上踏歌聲」以意想不到的歌聲與畫面，呈現李白的驚喜
- (B) 「劍外忽傳收薊北」以忽然聽聞的捷報，開啟杜甫歸心似箭的狂喜與高亢情緒
- (C) 「這些紙船都是有感情的」是紙船印象的轉折處，由「記敘紙船」轉為「抒發母愛的關懷」
- (D) 「娘什麼！老子都不老子呀」為母親的教誨轉折處，由「總是寬容隨和」轉為「嚴肅色厲」的母親
32. 「只盼望自己能以母親的心情，為子女摺出一艘艘未必漂亮但卻堅強的、禁得住風雨的船。」這段文字說明洪醒夫對子女最深的期待為何？
- (A) 不求領先群倫，只願增強體魄且健康平安
- (B) 不求光宗耀祖，只願淡泊名利且低調行事
- (C) 不求一帆風順，只願面對困境且無所畏懼
- (D) 不求登峰造極，只願腳踏實地且衣食無缺
33. 「但令我驚奇的是，新的落花立刻修補了我踩過的地方」，以上這段話的說明，何者有誤？
- (A) 呈現森林裡曇花一現的美感
- (B) 象徵大自然生生不息的力量
- (C) 使用「修補」一詞將落花擬人化
- (D) 呼應「一條活生生的鋪花小徑」
34. 詞語的意義會隨時代或情境的不同而有差別，下列「」中的詞語，何者意思前後相同？
- (A) 「風流」倜儻／「風流」成性
- (B) 「紅顏」棄軒冕／衝冠一怒為「紅顏」
- (C) 家中「光景」一日不如一日／「光景」無情不待人
- (D) 致我們終將逝去的「青春」／過了「青春」無少年
35. 「各色各樣的紙船或列隊而出，或千里單騎，或比肩齊步，或互相追逐」運用不同動詞來呈現紙船的動態，下列新書排行榜的書名，何者並未使用「動態描寫」？
- (A) 我們，相伴不相絆
- (B) 這世界很煩，但你要很可愛
- (C) 我在這裡擱淺——有人看到，但沒人知道
- (D) 旅繪台灣：用畫筆，記錄這座島嶼最感動的風景
36. 下列四幅書法作品及其所用字體的配對，何者正確？



- (甲) (乙) (丙) (丁)
- (A) 甲：楷書 (B) 乙：隸書
- (C) 丙：行書 (D) 丁：篆書

二、閱讀測驗，共 20 分

【37-38，每題 2 分，共 4 分；39-44，每題 3 分，共 18 分】

就歷史層面來考察，台灣文學是「後進」的文學，比起先進國家，即使是近鄰日本，她的萌芽亦瞠乎其後。比諸中國五四運動後有新文學，亦略遲數年。只因台灣文學是後進，故自然承襲了先進的餘緒，日本文學、中國文學也給她帶來諸多影響。日治時代，賴和稱之為「世界主義下的台灣新文學」，當代作家鍾肇政則言：「台灣文學是台灣本土的文學、台灣人的文學，是世界文學的一支。」

就其內涵而言，台灣文學是血淚的文學，是民族掙扎的文學。四百年的台灣史，是台灣居民被迫虐的歷史。隨著不同統治者的不同統治，歷史上每個階段雖然都有不同的社會與生活樣貌，然而，統治者之剝削欺凌則始終如一。台灣文學七十年的發展軌跡，時間上雖然不算多麼長，展現出來的卻不外是被迫虐者的心靈呼喊。

台灣文學創建開始之際，我們看到台灣文學之父賴和以文學作為抗爭手段的筆跡。他身體力行，諸凡當時的抗日社團如文化協會、民眾黨和其後的新文協等，他幾乎是每役必參與，並驅其如椽之筆發而為一桿稱仔、不如意的過年、善訟的人的故事等小說，與覺悟下的犧牲、南國哀歌等詩篇，為台灣文學開創了一片天空，樹立了不朽典範。

(改寫自 鍾肇政 台灣作家全集 總序)

37. 下列對於本文內容的說明，何者敘述有誤？

- (A)七十年的台灣文學，也是一部血淚的史詩
- (B)相較世界各國文學，台灣文學的起步已晚
- (C)早期台灣文學多以抒情筆調紀錄原民生活
- (D)經歷不同迫害，文學成為人民的心靈慰藉

38. 關於上文中賴和的說明，下列何者正確？

- (A)順應歷史軌跡，賴和作品曾受中國五四運動的影響
- (B)賴和認為，僅有小說能關注人民與表達反抗之精神
- (C)為替人民吶喊，賴和全力參與了每一次的日閩戰役
- (D)悲憫與堅毅，賴和作品成為台灣文學成熟期的標竿

(甲)月落烏啼霜滿天，江楓漁火對愁眠。

姑蘇城外寒山寺，夜半鐘聲到客船。(張繼，楓橋夜泊)

(乙)客睡何曾著，秋天不肯明。捲簾殘月影，高枕遠江聲。

計拙無衣食，途窮仗友生。老妻書數紙，應悉未歸情。

- (1)高枕：「高」字作動詞，江聲從高處而來
 - (2)友生：朋友
 - (3)未歸情：遲遲未歸的苦衷
- (杜甫，客夜)

39. 根據甲詩，何者正確？

- (A)先敘寫空間，再描述時間
- (B)寫景角度由近到遠，由低而高
- (C)「月落烏啼霜滿天，江楓漁火對愁眠」是對仗句
- (D)「霜滿天」強調空間遼闊，凸顯作者的漂泊孤獨

40. 根據乙詩，何者有誤？

- (A)杜甫當時的經濟困難
- (B)杜甫想寫信向妻傾訴
- (C)杜甫生計未果而失眠
- (D)杜甫與友人關係疏離

41. 關於甲乙兩詩的說明，何者有誤？

- (A)兩詩皆是描寫秋天深夜的景致
- (B)兩詩皆使用視覺、聽覺與觸覺摹寫

(C)甲詩以「鐘聲」，乙詩以「江水聲」反襯夜的寂靜

(D)甲詩以「對愁眠」，乙詩以「不肯明」點出詩人的輾轉難眠

一個人懂不懂得生活，有沒有藝術氣息，其實是決定於這個人_____。

譬如自然界的美是如此豐富，就看你會不會靜觀細賞，你如果到溪頭竹林去玩，一上山，就連山都不見了，只見山化成滿天的竹子；一入竹林，就連天也不見了，只見天化成了滿山的綠意。有人試著用筆寫下來：上山不見山，山化一天竹；入竹不見天，天化一山綠……在這鑑賞或創作的過程中，一點沒有望竹子想吃筍的食慾，也沒有在竹林深處買棟別墅的野心，完全排除了功利的念頭，純然為一片綠色美景所感動，這就是審美觀照的愉快，也就是藝術的生活。

又譬如在秋天觀賞落葉，看一張黃葉要離開樹的時候，整棵樹上千百張黃葉都起了哀戚的共鳴，捨不得，捨不得，可是在樹上發出奇響的葉子，到墜落於地面時，就一點聲息也沒了！捨不得又如何呢？把這種美的震撼寫下來：一葉欲辭樹，百葉相隨鳴；在樹動奇響，至地全無聲。也許可以想樹是故鄉吧？在故鄉受到呵護珍惜如寶的，到他鄉就賤如泥了吧？也許可以想分手時淒淒慘慘的，事後不也就無聲無息了嗎？也許可以想：凡春風吹你生的，秋風就會吹你掉落，如何能空無所有，才不受繁榮之喜，也不受凋殘之悲。不論怎樣想，都純粹是觀賞的精神滿足，和一切實用的目的無關，這就叫做審美的眼光。

連生活中的醜，一旦化為審美的藝術觀照，也將是美的。譬如車子飆行時，塵土飛揚，當然是醜景，但詩人會想到：同樣是地上的土，一樣的質料，卻有不同的飛沉際遇，沉下的是泥污，飛上的卻成了塵昏，塵昏杳杳地向空中無邊無際地擴散，啊！這塵昏乃是自古以來散不盡的遊子魂啊！這一聲「遊子魂」的驚心呼叫，使混合著車聲廢氣令人窒息的灰土，也變得好好美美！

(節選自黃永武 生活美學)

42. 根據文意，_____內填入下列何者最恰當？

- (A)需不需要積極參與藝術人文課程
- (B)懂不懂得用審美眼光來觀照生活
- (C)能不能有接納世界美醜的包容力
- (D)明白不明白世界的良善來自內心

43. 關於上文的敘述，何者有誤？

- (A)審美最高境界是藝術與實用相結合
- (B)轉換不同角度就能擁有不同的看法
- (C)有心自然能夠讓你遇見美麗的事物
- (D)不受外物悲喜則較能體會藝術之美

44. 本文想傳達的想法和下列何者最接近？

- (A)不識廬山真面目，只緣身在此山中
- (B)山重水複疑無路，柳暗花明又一村
- (C)有心栽花花不開，無心插柳柳成蔭
- (D)萬物靜觀皆自得，四時佳興與人同

試題結束，為認真的自己喝采，你很有毅力喔！