

桃園市立大有國民中學 108 學年度第一學期第一次評量試卷

年級	九	考試科目	國文			命題範圍	L1~語文常識(一) 日日讀 P.86-100 金撰複習講義單元 6、7	作答時間	45 分
班級		姓名		座號		分數			

一、綜合測驗：每題 2 分，共 74 分。

- 下列「 」中的字，何者字形正確？  
(A)晶「螢」剔透 (B)「瑩」繞於心 (C)映雪囊「縈」 (D)步步為「營」
- 下列「 」中的字，哪一組字音相同？  
(A)拾遺補「闕」／一「闕」詞 (B)「胼」手胝足／「駢」肩雜遝  
(C)一「傅」眾咻／沉重束「縛」 (D)心「曠」神怡／豪邁粗「獷」
- 下列各選項「 」中的字，何者讀音正確？  
(A)握鋤「荷」犁：ㄏㄛˇ (B)堆「砌」詞藻：ㄑㄩˋ  
(C)感到羞「赧」：ㄋㄢˋ (D)鋪設「篾」簞：ㄇㄧㄝˋ
- 下列「 」中的字，何者解釋正確？  
(A)管夷吾舉於「士」——市場 (B)入則無「法家」拂士——守法度的大臣  
(C)「動心忍性」——刺激其感官，使其心浮躁不安 (D)「徵於色」——別人的不滿表現在言語中
- 下列「於」字，何者與「舜發於畎畝之中」的「於」字用法相同？  
(A)留蚊「於」素帳中 (B)不戚戚「於」貧賤 (C)苛政猛「於」虎 (D)己所不欲，勿施「於」人
- 下列「 」中的字，何者前後字義相同？  
(A)「空」乏其身／簞瓢屢「空」 (B)天將降大任於「是」人也／惟你「是」問  
(C)「曾」益其所不能／「曾」不吝情去留 (D)春花秋月何時「了」／責任未「了」

中秋節前後，就是故鄉的桂花季節。一提到桂花，那股子香味就彷彿聞到了。桂花有兩種，月月開的稱木樨，花朵較細小，呈淡黃色，臺灣好像也有，我曾在走過人家圍牆外時聞到這股香味，一聞到就會引起鄉愁。另一種稱金桂，只有秋天才開，花朵較大，呈金黃色。我家的大宅院中，前後兩大片曠場，沿著圍牆，種的全是金桂。惟有正屋大廳前的庭院中，種著兩株木樨、兩株繡球。還有父親書房的廊簷下，是幾盆茶花與木樨相間。

- 琦君這段文字，沒有從哪方面來比較金桂與木樨？  
(A)開花週期 (B)花的香氣 (C)花的顏色 (D)花朵大小
- 「杭州的桂花再香，還是比不得家鄉舊宅院子裡的金桂。」一句所傳達的愁思，與下列哪一句詩句相同？  
(A)田園寥落干戈後，骨肉流離道路中 (B)忽見陌頭楊柳色，悔教夫婿覓封侯  
(C)此夜曲中聞折柳，何人不起故園情 (D)總為浮雲能蔽日，長安不見使人愁
- 「桂花紛紛落下來，落得我們滿頭滿身，我就喊：『啊！真像下雨，好香的雨啊！』」關於這段文字的說明，下列何者不正確？  
(A)描寫桂花被雨打落的景象 (B)描寫作者得償所願的歡愉之情  
(C)寫出桂花飄落之美，呼應主題 (D)富有想像力，又展現出作者率真的童心
- 下列「 」中的詞語，何者前後詞性相同？  
(A)只想留住「青春」，不想留住「青春」痘  
(B)「偽裝」戰勝不了真誠，請卸下多餘的「偽裝」  
(C)在關鍵「時刻」老師給予的鼓勵，他「時刻」記在心上  
(D)這個「開發」案，對環境影響頗鉅，是否值得「開發」須再評估
- 關於〈生於憂患死於安樂〉的句意分析，下列何者正確？  
(A)「困於心，衡於慮，而後作」→強調人必須深思熟慮，便能奮發振作  
(B)「徵於色，發於聲，而後喻」→內心有不滿必須說出來，才能讓對方明白  
(C)「所以動心忍性，曾益其所不能」→說明困苦的環境能夠增強一個人的能力  
(D)「人恆過，然後能改」→說明事非經過不知難，做事要三思而行，就能免於懊悔

12. 關於〈生於憂患死於安樂〉一文的寫作手法，何者正確？
- (A)以「人恆過，然後能改」為綱領，貫串全文  
 (B)採開門見山法點出主旨，再舉六位聖賢的事例說明  
 (C)全文大量運用層遞手法，使內容氣勢充沛，深具說服力  
 (D)「入則無法家拂士，出則無敵國外患者，國恆亡」一句，呼應「死於安樂」
13. 「一個從來不進廚房的人，留學在外，居然燒得一手好菜，因環境『逼』迫。一個登山客，跳過一條平時絕不敢跳躍的深溝，因為有隻野獸後方追『逼』。所幸世界上有『逼』這件事，我們才能超越自己，完成超出自己能力的事。於是，你該瞭解孟子那段話的道理了。」(改寫自劉墉 逼你成功)這段文字說明的道理，意近孟子的哪則名言？
- (A)窮則獨善其身，達則兼善天下  
 (B)行拂亂其所為，所以動心忍性，增益其所不能  
 (C)有為者譬若掘井，掘井九仞而不及泉，猶為棄井也  
 (D)生亦我所欲也，義亦我所欲也，二者不可得兼，舍生而取義者也
14. 俗諺：「憂危啟聖智，厄窮見人傑。」這句話的意涵，與下列何者相去最遠？
- (A)飽暖則氣昏志惰，飢寒則神緊骨堅  
 (B)人從虎豹叢中健，天在峰巒缺處明  
 (C)先天下之憂而憂，後天下之樂而樂  
 (D)天將與之，必先苦之；天將毀之，必先累之
15. 《論語》與《孟子》是儒家的重要經典，從中能了解孔、孟的思想及主張。下列同學的筆記內容，何者正確？
- (A)小蝦：兩書的篇名皆取自篇首幾個字，篇名多與內容相關  
 (B)元崇：兩書都是以記言為主的語錄體，皆善用寓言故事說理  
 (C)陳煜：孔子的中心思想是「仁」，孟子提倡「性善論」，主張民貴君輕  
 (D)朱珠：《論語》由孔子與弟子合著，《孟子》則由孟子弟子及再傳弟子記述編輯而成
16. 關於宋詞的敘述，下列何者不正確？
- (A)宋詞要求對仗，且須一韻到底  
 (B)詞牌名稱跟作品的內容大多無關  
 (C)詞起源於隋、唐，原是配樂歌唱的歌詞  
 (D)依據字數的長短可分為小令、中調、長調
17. 「宋詞若以風格區分，可分為婉約派與豪放派。婉約派偏重兒女之情的描寫，具有柔婉之美，內容比較窄狹。豪放派的創作視野較為廣闊，喜用詩文的手法、句法寫詞，語詞宏博，用事較多，不拘守音律。」根據以上敘述，下列詞句何者屬於「豪放派」的風格？
- (A)纖雲弄巧，飛星傳恨，銀漢迢迢暗度  
 (B)花自飄零水自流，一種相思，兩處閒愁  
 (C)畫堂南畔見，一向偎人顫。奴為出來難，教君恣意憐  
 (D)三十功名塵與土，八千里路雲和月。莫等閒、白了少年頭，空悲切

春花秋月何時了？往事知多少。小樓昨夜又東風，故國不堪回首月明中。 雕欄玉砌應猶在，只是朱顏改。  
 問君能有幾多愁？恰似一江春水向東流。 ——李煜〈虞美人〉

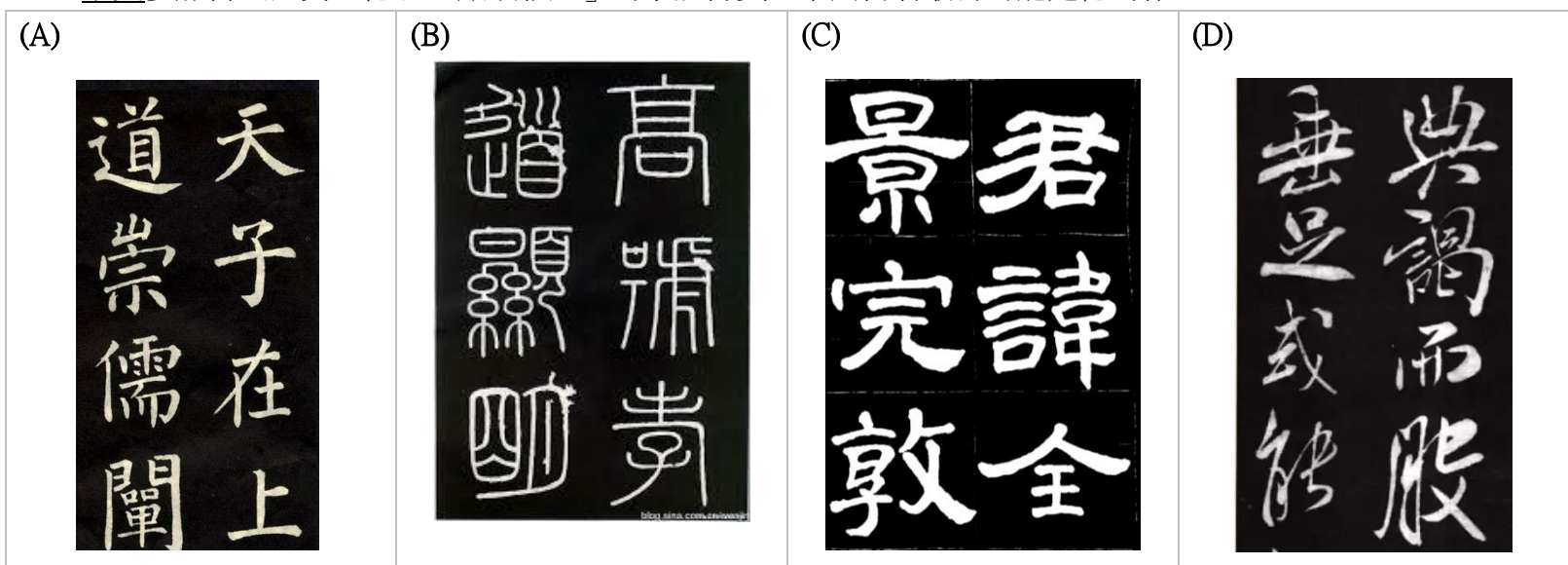
18. 關於本詞的說明，下列何者正確？
- (A)內容運用典故，融寫景、敘事、議論於一體  
 (B)詞中以對比的方式，說明人事無常，亦抒發作者對故國的懷念  
 (C)「雕欄玉砌應猶在，只是朱顏改」說明故國的景物依舊，只是宮中嬪妃皆已年華老去  
 (D)「春花秋月何時了」一句，說明李後主飽經人事滄桑，只好藉著花月的美景撫慰心靈
19. 中國文學常喜歡用「水」來比喻愁緒，例如：「問君能有幾多愁？恰似一江春水向東流！」，下列何者也是相同的用法？
- (A)野曠天低樹，江清月近人  
 (B)滾滾長江東逝水，浪花淘盡英雄  
 (C)請君試問東流水，別意與之誰短長  
 (D)子在川上，曰：「逝者如斯夫！不舍晝夜。」

何處望神州？滿眼風光北固樓。千古興亡多少事？悠悠。不盡長江滾滾流。 年少萬兜鍪，坐斷東南戰未休。天下英雄誰敵手？曹 劉。生子當如孫仲謀。 ——辛棄疾〈南鄉子 登京口北固亭有懷〉

20. 關於〈南鄉子〉一詞的說明，下列何者正確？  
(A)「滿眼風光北固樓」說明了收復失土的歡愉之情  
(B)「千古興亡多少事」一句，強調作者不受重用、懷才不遇之惆悵  
(C)「年少萬兜鍪，坐斷東南戰未休」稱頌周瑜年少有為，雄踞東南一方  
(D)「生子當如孫仲謀」藉曹操之語稱讚孫權，隱含諷刺南宋朝廷之無能
21. 「天下英雄誰敵手？曹 劉。」為設問修辭，有問有答的手法，屬於「提問」。下列問句，何者也屬於「提問」？  
(A)夜來風雨聲，花落知多少？  
(B)人不知而不愠，不亦君子乎？  
(C)兩兔傍地走，安能辨我是雄雌？  
(D)讀書之樂樂何如？綠滿窗前草不除
22. 「東方神醫潛心鑽研藥理多年，為治病而遍嘗百草，如今年老體衰，仍以懸壺濟世為志業，這種\_\_\_\_\_的精神，令人感佩。」根據文意判斷，畫線處最適合填入下列何者？  
(A)衣帶漸寬終不悔 (B)人生自是有情痴 (C)為賦新詞強說愁 (D)回首向來蕭瑟處
23. 下列「 」中的詞語，何者沒有使用「借代」修辭？  
(A)千里共「嬋娟」 (B)一笑泯「恩仇」 (C)年少萬「兜鍪」 (D)「布衣」為卿相
24. 下列關於吳晟〈土〉一詩的賞析，何者正確？  
(A)「不爭、不吵，沉默的等待」點出農民保守固執、默默忍耐的生存哲學  
(B)「沿著寬厚的田畝，也沿著祖先／滴不盡的汗漬」說明中下階層的工作皆為世襲  
(C)「赤膊，無關乎瀟灑／赤足，無關乎詩意」作者以赤膊、赤足突顯農夫辛勤耕作的形象  
(D)「不掛刀、不佩劍／也不談經論道說賢話聖」代表農夫專注於農事，無心發展其他專長
25. 「如果開一些花、結一些果／那是獻上怎樣的感激」，下列哪一選項符合這種精神？  
(A)知足看待豐收之喜，也謹記上天的恩賞  
(B)替別人鼓掌，也是在替自己的生命加油  
(C)走在正直誠實的路上，必定會有問心無愧的歸宿  
(D)一個人只有在他努力使自己昇華時，才成為真正的人
26. 下列哪一句話，最能表達詩人扎根土地、永不離棄的精神？  
(A)揮汗吟哦自己的吟哦／詠嘆自己的詠嘆  
(B)無關乎閒愁逸致，更無關乎／走進不走進歷史  
(C)有一天，被迫停下來／也願躺成一大片／寬厚的土地  
(D)一行一行笨拙的足印／沿著寬厚的田畝，也沿著祖先／滴不盡的汗漬
27. 下列對聯，何者適合掛在孟子廟中？  
(A)宋室忠臣留此塚／岳母家教重如山  
(B)青龍偃盡千秋月／赤兔追餘萬里風  
(C)泗水文章昭日月／杏壇禮樂冠華夷  
(D)尊王言必稱堯 舜／憂世心同切孔 顏
28. 關於行業對聯，何者配對錯誤？  
(A)書 局：大塊文章百城富／名山事業千古留  
(B)商 店：推銷春夏秋冬貨／迎送東西南北人  
(C)鐘錶行：能於細處求精確／慣與時間較短長  
(D)學 校：常體天地好生德／獨存聖賢濟世心
29. 一副工整的對聯必須符合「字數相等、詞性相同、平仄協調」的原則。下列何者不符合這個原則？  
(A)庭前芳草皆生意／鶯遷喬木日初長  
(B)慈竹臨風空有影／晚萱經雨不留芳  
(C)時光冉冉春長駐／風度翩翩笑永存  
(D)百年佳偶同心結／並蒂紅花向陽開

至於鳳凰樹，那就更別提了，年年要演一回「暴君焚城錄」，烈焰騰騰，延燒十里。

30. 「」引號用於四種地方：說話、引語、特別指稱的詞語、特別強調的詞語，上文的「」為特別強調的詞語。下列選項，何者與此用法相同？  
(A)孟懿子問孝。子曰：「無違」  
(B)「腸病毒」是夏季常見的疾病  
(C)青年守則：「助人為快樂之本」  
(D)你的「善意」，我們都領教過了
31. 「涉」字是由「水」、「步」組合而成的會意字，意思是「徒步過水」。下列選項何者的造字法則，與「涉」字相同？  
(A)果 (B)花 (C)甘 (D)尖
32. 「夜晚的台北市區，充滿□□□□的樂音，五光十色的燈誌，訴盡城市的繁華。」文中□□□□處填入哪個成語最恰當？  
(A)風聲鶴唳 (B)繁弦急管 (C)對牛彈琴 (D)曲高和寡
33. 「從 101 大樓放眼望去，尺寸千里，整個台北市的美景盡收眼底。」文中尺寸千里與下列哪一個成語意思最相近？  
(A)寸馬豆人 (B)尺短寸長 (C)沃野千里 (D)並概青雲
34. 下列成語，何者是指天將亮時的景象？  
(A)曉風殘月 (B)日上三竿 (C)薄暮冥冥 (D)月落烏啼
35. 下列哪一個成語是指「有山河為屏障，固守無虞」的意思？  
(A)表裡相應 (B)表裡山河 (C)金玉其外 (D)山重水複
36. 下列「」中的成語，何者運用**錯誤**？  
(A)他因公務繁忙而致「牛山濯濯」，看來十分蒼老  
(B)四川自古以來物產豐饒，有「天府之國」的美名  
(C)警察的線民深入「彈丸之地」，主要是想找出歹徒犯罪的線索  
(D)臺灣是個「鍾靈毓秀」之寶地，不僅風景優美，而且人才輩出
37. 小美參加書法比賽，他以「蠶頭雁尾」的字體得獎，下列何者最有可能是他的作品？



【試題尚未結束，同學繼續努力】

## 二、閱讀題組（每題 2 分，共 20 分。）

無事在窗前坐，看窗外山靜雲閑，一片山水，天遼地闊，好像時間都已靜止不動。覺得是洪荒以前的風景，一切都在等待開始。好像畫家未曾動筆以前面對的那一片空白；好像演奏者手指停在琴鍵上空，屏氣凝神，一點聲音沒有，但一切就要開始。好像舞台上空無一物，任憑鑼鼓喧天，人還沒有出現，時間與空間都在等待，等待生命初始，等待洪荒裡第一聲嬰啼，叫醒天地。

一隻白鷺靜靜飛來，原來靜止的畫面，忽然動了起來。照片變成了電影，剎那間，有了聲音，有了動作。鷺鷥從空中降落，姿態非常輕盈。雪白張開的雙翅，浮在空氣裡，飄飄搖搖，好像微風裡無心落下的一片白色花瓣，在空中猶疑搖擺，不知道要到哪裡降落。

通常，潮退以前，鷺鷥多落在紅樹林梢，或落在支出水面的木樁頂端。他們可以棲止不動很久，細細長長的腿，曲線優美的頸脖，通體雪白，在風景裡特別醒目，像一尊高貴的雕塑。

鷺鷥伸長頸脖，棲止不動，等待潮退，等待河灘淺水處浮現出游魚蝦蟹，鷺鷥眼尖，居高臨下，一展翅，俯身掠過水面，長長尖尖的喙裡已叨起一隻獵物。鷺鷥的靜止不動，其實是一種專注吧。和畫家面前的空白一樣，和演奏前的無聲一樣，鷺鷥專注的是牠的生存。旋子，全力以赴的專注，使生命凝肅成一種美，一種像雕塑的美。

——節錄自 蔣勳〈鴨子〉

38. 關於本文的說明，下列何者正確？
- (A)鷺鷥飛翔姿態非常輕盈，但也可以十分迅捷  
(B)「舞台上空無一物，任憑鑼鼓喧天，人還沒有出現」顯現作者等待的焦躁  
(C)鷺鷥因河灘淺水處浮現出眾多游魚蝦蟹，而在空中猶疑搖擺，不知道要到哪裡降落  
(D)作者認為雕塑可以使生命凝肅成一種美
39. 下列詩句中的□□，哪一個描述的對象不是鷺鷥？
- (A)□□下秋水，孤飛如墜霜  
(B)漠漠水田飛□□，陰陰夏木嘯黃鸝  
(C)撲雀□□翻白縞，得鱸漁父指青帘  
(D)花開紅樹亂鶯啼，草長平湖□□飛

淳於髡 ①曰：「男女授受不親，禮與？」孟子曰：「禮也。」曰：「嫂溺，則援之以手乎？」曰：「嫂溺不援，是豺狼也。男女授受不親，禮也；嫂溺，援之以手者，權②也。」曰：「今天下溺矣，夫子之不援，何也？」曰：「天下溺，援之以道；嫂溺，援之以手——子欲手援天下乎？」

——《孟子·離婁篇》

【注釋】①淳於髡：齊國著名辯士，曾在齊威王、齊宣王和梁惠王的朝廷做官。

②權：本指秤錘，衡量輕重。引申為衡量輕重而變通處理，即變通之意。

40. 關於本文說明下列何者不正確？
- (A)本文主旨在探討「男女授受不親」的合宜性  
(B)「禮」固然重要，然而也需要依情況做權變  
(C)孟子認為王道政治即在拯救天下  
(D)文中可見戰國辯士能言善道
41. 下列何者較合乎孟子對「權宜」的定義？
- (A)上課發言要先舉手，但若鄰座同學昏倒，宜立即呼救  
(B)向人借用物品應先徵求同意，但若是好朋友則直拿無妨  
(C)遇交通號誌紅燈要停下來，但若半夜無人則可快速通行  
(D)考試宜憑實力，倘若全班大作弊，自己亦應配合團體行動

【背面仍有試題，同學繼續努力】

齊人有一妻一妾而處室者，其良人出，則必饜酒肉而後反。其妻問所與飲食者，則盡富貴也。其妻告其妾曰：「良人出，則必饜酒肉而後反；問其與飲食者，盡富貴也，而未嘗有顯者來，吾將矐良人之所之也。」

蚤起，施從良人之所之，遍國中，無與立談者。卒之東郭墻間，之祭者，乞其餘；不足，又顧而之他——此其為饜足之道也。其妻歸，告其妾，曰：「良人者，所仰望而終身也，今若此！」與其妾訕其良人，而相泣于中庭，而良人未之知也，施從外來，驕其妻妾。

由君子觀之，則人之所以求富貴利達者，其妻妾不羞也而不相泣者，幾希矣！

——《孟子·離婁篇》

42. 下列選項何者與本文主旨最相近？  
(A) 遇人不淑，後悔莫及  
(B) 螳螂捕蟬，黃雀在後  
(C) 妻妾相伴，齊人之福  
(D) 君子愛財，取之有道
43. 關於本文的說明，下列何者正確？  
(A) 齊人高傲不群，因此「遍國中，無與立談者」  
(B) 「良人出，則必饜酒肉而後反。」，是因為齊人攀附權貴  
(C) 齊人妻「蚤起，施從良人之所之」，乃因家中未嘗有顯者來啟其疑竇  
(D) 「良人者，所仰望而終身也，今若此！」，顯現妻妾因丈夫不能共富貴而悲憤不已

教室內發生糾紛，大家七嘴八舌地向老師描述事情的經過。

小慧：「我跟她們說：『別打了！再打我要告訴老師了！』」

小儀：「我原本沒有要打她，是她先打我的。」

小婷：「誰叫她把我的生日卡片撕壞了，還不跟我道歉，我才打她的。」

小琪：「大家能當同學就是種緣份，有話好說，何必動粗呢？」

44. 根據上面的敘述，最先引起這樁紛爭的人是誰？  
(A) 小慧 (B) 小儀 (C) 小婷 (D) 小琪
45. 「別打了！再打我要告訴老師了！」所表達的語氣與下列何者相同？  
(A) 祕書對經理說：夫人來電話，請你下班趕快回家  
(B) 老闆對職員說：如果你上班繼續遲到早退，就請自求多福  
(C) 環保署長對民眾說：請少用塑膠袋，還給大自然潔淨的面貌  
(D) 你放心吧！女大十八變，變張觀音面

陌上柔桑破嫩芽，東鄰蠶種已生些。平岡細草鳴黃犢，斜日寒林點暮鴉。

山遠近，路橫斜，青旗沽酒有人家。城中桃李愁風雨，春在溪頭薺菜花。

——辛棄疾〈鷓鴣天 代人賦〉

46. 辛棄疾在詞中表達自己嚮往農家怡然的生活，下列哪一個選項沒有呈現農家之樂？  
(A) 楊柳枝枝弱，枇杷對對香。鷓鴣西日照，曬翅滿漁梁  
(B) 北場芸薹罷，東臯刈黍歸。相逢秋月滿，更值夜螢飛  
(C) 人間桂花落，夜靜春山空。月出驚山鳥，時鳴春澗中  
(D) 大兒鋤豆溪東，中兒正織雞籠，最喜小兒無賴，溪頭臥剝蓮蓬
47. 詞中內容與下列哪一個選項是相同的季節？  
(A) 紅杏鬧枝頭 (B) 荷花滿池放 (C) 菊花傲霜枝 (D) 臘梅飄幽香

【試題結束，請再次檢查】