

桃園市立大有國民中學 107 學年度第一學期第一次評量試卷

年級	九年級	考試科目	公民			命題範圍	第五冊 L1、L2、 第一冊全	作答時間	45 分
班級		姓名		座號		分數			

※單選題(每題兩分，共 100 分)、(第一冊共 10 題、第五冊部分共 40 題)

Youtube 當紅影片「一日常系列」深受大家的喜愛，今天小邵來到知名速食業者「麥當當」，挑戰「一日麥當當店員」，體驗速食店員工的甘苦。

01. 店長讓小邵自由選擇工作內容，小邵依照自己對工作項目的喜好程度去做考量，如右表所示。請問從表格內容判斷，三項工作的喜好程度如何排序？

只有兩項選擇	當選擇多一個
小邵：我選擇收銀工作 1.收銀 ✓ 2.清潔	小邵：我還是選收銀工作，但是機會成本變高了 1.收銀 ✓ 2.清潔 3.炸薯條

- (A)收銀 > 清潔 > 炸薯條 (B)收銀 > 炸薯條 > 清潔
(C)清潔 > 收銀 > 炸薯條 (D)炸薯條 > 收銀 > 清潔

02. 麥當當為了慶祝大有國中 107 年會考有優異的表現，推出大有國中學生限定「買小麥克送雞塊」活動，憑學生證就可以享有優惠。消息一出，大有國中學生蜂擁而至，沿路排隊到大業國小....請問，麥當當的活動是利用了哪一項經濟學原則？ (A)需求法則 (B)供給法則 (C)誠實信用原則 (D)機會成本

03. 麥當當的大有國中限定活動，受到空前的歡迎，平均每位學生的等待時間為一個小時以上，所以部分的九年級同學相當聰明，選擇不跟風湊熱鬧，他們可能考量了哪一項原則？

- (A)受益原則 (B)機會成本 (C)需求法則 (D)供給法則

04. 經過很久的排隊時間，同學終於拿到餐點。打開一看，發現才送一個小雞塊，覺得被麥當當騙了。如果這位同學想要投訴，請問要去哪一個政府單位申訴？

- (A)消費者文教基金會 (B)消費者保護處 (C)臺灣消費者保護協會 (D)公平交易委員會

05. 麥當當的限定活動讓店內的工作人員忙翻了，工作量是平日的十倍以上。為了體恤員工的辛勞，店長決定給計時人員雙倍時薪，月薪人員可以補休一天。店長此舉，哪一項生產成本會增加？

- (A)自然資源 (B)人力資源 (C)資本 (D)企業才能

06. 小邵在收銀台工作發現，不少人會因為現在贈送的玩具而來點餐，這樣的消費行為受到什麼因素影響？

- (A)商品價格 (B)所得 (C)預期心理 (D)個人偏好

07. 小邵聽到店長跟員工說，美國麥當當的新版本蘋果派，內餡混合了六種美國蘋果品種，熱量更低更健康。請問蘋果對於蘋果派，是屬於哪一種生產要素？ (A)自然資源 (B)人力資源 (C)資本 (D)企業才能

小邵結束了速食店的體驗工作後，接著被安排到飲料店，看看小邵會在飲料店遇到什麼狀況呢……

08. 小邵開始體驗就馬上遇到狀況，有一位顧客說水果茶太甜了導致牙齒痛，要求醫藥賠償，否則就要去請民間消費者保護團體開記者會。請問這位顧客所說的團體可能是下列那一個？ (A)消費者保護處 (B)消費者服務中心 (C)消費者文教基金會 (D)公平交易委員會

09. 飲料店店長在傳授小邵製作水果茶的秘訣，各樣水果加入的比例及甜度的比例，都必須仰賴店長的經驗，店長每天會根據水果的酸甜度去做不同搭配。請問水果茶的秘訣取決於下列哪一項生產要素？

- (A)自然資源 (B)人力資源 (C)資本 (D)企業才能

10. 小邵發現飲料店的顧客以年輕人為大宗，想要針對不同年齡層的消費者，推出一些折扣優惠。請問小邵思考的生產者課題為下列何者？ (A)生產什麼 (B)如何生產 (C)為誰生產 (D)生產數量

11. 小邵建議店長可以舉辦家庭日，顧客如果與家人陪同購買飲料可享折扣，折扣項目如右表所示。請問公民老師去買飲料時，下列哪一位親屬陪同購買，得到的折扣最多？

親屬	直系血親	旁系血親	姻親
折扣	5 元	10 元	7 元

- (A)外公 (B)弟弟 (C)舅媽 (D)媽媽

12. 承上題，杰輪帶著親朋好友來飲料店捧場，他帶了老婆、女兒、外婆、叔叔、嬸嬸、姨丈來消費。請問杰輪所得到的折扣會是多少錢？ (A)29 元 (B)34 元 (C)39 元 (D)41 元

13. 飲料店的家庭日折扣活動，確實吸引了比平常多的來客數，讓飲料店單日的利潤提升不少。請問利潤增加的因素為下列何者？ (A)降低生產成本 (B)提升商品質感 (C)增加銷貨收入 (D)提高商品售價
14. 小邵看到這家飲料店所使用的冰塊，皆是使用過濾水去製作，店長說這樣的過濾水設備在成本上會增加不少，但是讓消費者喝的安心，才是最重要的事。請問店長所說的是哪方面的成本增加？
(A)自然資源 (B)人力資源 (C)資本 (D)企業才能
15. 店長給了小邵一份表格，內容是兩款飲料今日的銷售情形，但是表格部分內容被打翻的飲料弄模糊，只知道兩款飲料今日的利潤必須超過 3000 元，請問下列選項中的(甲)、(乙)組合，哪一項是正確的？ (A)50、40 (B)45、65 (C)40、70 (D)35、95

	成本	售價	銷售量
火龍果多多	30 元/杯	40 元/杯	150 杯
柚子多多	20 元/杯	(甲)元/杯	(乙)杯

前長榮航空董事長張國煒，在歷經家族內部鬥爭之後，沉潛了兩年，今年復出籌組「星宇航空」，被外界稱為「王子復仇記」。現在正一步步將星宇航空事業步上軌道，預計在 2020 年首航，展現全力經營航空公司的企圖心與決心。

16. 星宇航空在一月初公開招募職缺時，就有不少民眾詢問機師與空服員的招募資格。由於過去長榮航空常被人詬病，空服員皆是女性服務人員，未有男性空服員，所以張國煒特別強調星宇航空一定會招募男性空服員。請問企業徵才若用性別做篩選條件，會違反什麼法律規定？
(A)民法 (B)性騷擾防治法 (C)性別工作平等法 (D)性別平等教育法
17. 董事長張國煒在七月份親赴英國簽訂購飛機合約，將斥資約 60 億美元採購 5 架 A350-900 及 12 架 A350-1000 飛機。請問飛機在生產過程中屬於哪一種要素？ (A)自然資源 (B)人力資源 (C)資本 (D)企業才能
18. 星宇航空在九月份又邁出一大步，決定將運籌中心設在桃園的遠雄自由貿易港區，租下區內 2340 坪土地，日前進行動土開工典禮。請問使用此項生產要素所付的代價稱為什麼？ (A)地租 (B)薪資 (C)利息 (D)資本
19. 張國煒提到，星宇航空的飛機會增設更多的頭等艙座位，鎖定頂尖企業家及高端商務客，提供給乘客尊榮的感受。請問生產者考量什麼課題？ (A)生產什麼 (B)如何生產 (C)為誰生產 (D)何時生產
20. 抱持著對航空業的熱情，張國煒帶著星宇航空強勢回歸，在接受媒體的專訪時，他曾誇口說：「台灣的皇冠不值錢，我要奪全亞洲的皇冠」。張國煒信誓旦旦的宣示，不到十年星宇航空就能打出國際品牌與地位。從馬斯洛的需求層次理論來看，張國煒在追求下列哪一項？ (A)生理需求 (B)安全需求 (C)愛與歸屬需求 (D)自我實現需求

桃園站前的老字號統領百貨，在歷經一年多的封館整修，在 10 月 3 日改以「統領廣場」名稱正式開幕。統領廣場引進威秀影城、誠品書店及多家知名的餐飲進駐，讓火車站周邊的商圈有一波新氣象。

21. 過去的統領百貨於 1995 年開幕，年營收曾一度達 28 億元，但周邊同業競爭激烈，以至於年營收平均降至 15 億元。業者預估，此番轉型可望讓營收重新站上 20 億元，每年以成長 5%為目標。請問所謂的年營收是屬於下列哪一項？ (A)銷貨收入 (B)利潤 (C)銷售數量 (D)銷售價格
22. 統領廣場內的誠品書店是桃竹苗地區最大的分店，看好桃園的新生兒出生率是六都之冠，因此將兒童書區的規模擴大，提供六千種、11 類的主題書籍。請問這樣的考量是屬於哪一項生產課題？
(A)生產數量 (B)生產什麼 (C)如何生產 (D)為誰生產
23. 統領廣場內的威秀影城率先於 9 月 21 日開幕，推出桃園市民獨享活動，前 1000 名民眾只要持市民卡，就能以 50 元銅板價購電影票。活動當天，一大清早民眾已經大排長龍，全家大小一同排隊搶優惠。請問這個排隊現象可用什麼原則說明？ (A)受益原則 (B)需求法則 (C)供給法則 (D)外部效果
24. 統領威秀影城的票價設定如右表所示，請問早場票比一般全票便宜的設計，與下列哪一選項相關？ (A)是應用供給法則的概念設計
(B)降低生產成本以提高利潤 (C)主要目的為增加銷貨數量 (D)此設計是一種投資行為
- | 種類 | 全票 | 優待票 | 愛心票 | 敬老票 | 早場票 |
|----|-------|-------|-------|-------|-------|
| 票價 | 300 元 | 270 元 | 150 元 | 150 元 | 240 元 |
25. 公民老師在假日去統領廣場做「經濟學研究」，許多店家推出各式的銷售活動，希望吸引消費者選購。請問下列哪一種銷售方式所使用的概念，與其他三者不同？
(A)買冰箱送哈根達斯 (B)全面五折起 (C)買三件再打六折 (D)十周年限量款

26. 這幾年商場內的餐飲店數逐漸拉高，而統領廣場改裝後，館內 5~8 樓都是主題餐廳，引進許多國內外知名的餐飲品牌，成為吸引顧客的一種方式。阿燦看到百貨內多家餐飲店在徵才，若不考慮其他因素，單純以工作月薪比較，如表格所示，表格中的「甲」應為下列何者？

餐廳項目	月薪	機會成本
海底撈	28,000 元	26,000 元
大阪王將	甲	28,000 元
炸牛排虎次	24,000 元	乙
北村豆腐家	25,000 元	28,000 元

(A)28,000 元 (B)26,000 元 (C)25,000 元 (D)24,000 元

27. 承上題，如果阿燦選擇去炸牛排虎次這家餐廳工作，請問機會成本「乙」

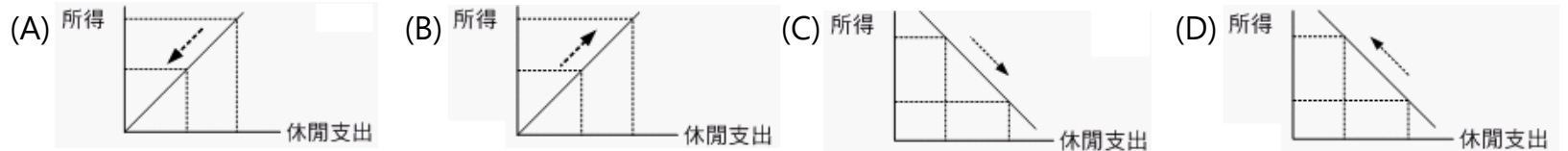
會是下列何者？ (A)28,000 元 (B)26,000 元 (C)25,000 元 (D)24,000 元

28. 公民老師在統領廣場買了不少東西，在 1000 元等於 1 點的活動下，老師共得到 8 點。假設老師最後兌換負離子吹風機，請問機會成本為何？

(A)小烤箱 (B)登機箱 (C)環保購物袋 (D)小烤箱+登機箱+環保購物袋

點數	項目	喜好程度
10	小烤箱	100 分
8	登機箱	80 分
6	負離子吹風機	95 分
5	環保購物袋	70 分

29. 公民老師來到了統領威秀，想順道看個最新電影再回家，但發現自己剛剛的「經濟學研究」花了太多錢，實在沒有預算看電影。若是其他條件不變的情形下，消費者的所得減少，反映在休閒娛樂的支出比例，可用下列哪一張圖片說明？



根據新聞報導，大潤發今年 4 月 11 日至 24 日舉辦的會員獨家 1 元加購活動，紙本廣告型錄刊載「全館消費滿 3888 元，立即享 1 元加購電子料理秤乙個」，並輔以電子料理秤商品圖示，不過廣告所載的電子料理秤商品圖示與實際交易商品不符，遭到政府單位裁罰 15 萬罰鍰。

30. 從上述內容判斷，該政府單位應該為下列何者？

(A)消費者文教基金會 (B)消費者保護處 (C)公平交易委員會 (D)地方法院

31. 政府單位是依據下列哪一項法律，對大潤發的行為做處罰？

(A)憲法 (B)民法 (C)消費者保護法 (D)公平交易法

32. 大潤發的一元加購活動，主要想要達到什麼目的？

(A)降低生產成本 (B)降低交易風險 (C)提高商品價格 (D)增加購買意願

追溯西方 18 世紀的社會，上流階層的男孩與女孩都會穿粉紅色、藍色，或是其他顏色的衣物，顏色與性別之間的關聯沒有那麼強烈，直到 20 世紀初，製造商開始強力主打「某種顏色適合某類小孩」的行銷策略，讓業者可以賺進更多錢。

33. 早期西方社會中，粉紅色代表堅決、強烈的色彩，是適合男孩；藍色較為雅致、秀麗，是適合女孩。雖然過去觀點與現在社會對色彩使用大不相同，但是都顯現出社會存在哪一種狀況？

(A)性別刻板印象 (B)性霸凌 (C)性騷擾 (D)性暴力

34. 研究服裝史並著有相關書籍的保萊迪(Jo B. Paoletti)說：「美國製造商發現，當你越是把商品區別化，你就可以賺越多錢。」如此一來，製造商就可以說服消費者特別去買符合自己性別的商品。請問製造商增加利潤的手法與下列何者相同？ (A)裁撤公司的冗員 (B)購買價格較低的原料 (C)賣場在中元節延長營業時間 (D)減少廣告經費

35. 保萊迪指出，除了顏色外，其他的廣告行銷也會讓孩童有僵化的看法，她說：「一名女孩在電視上看到其他女孩有著長長的頭髮....這就會逐漸形塑他們喜歡及討厭的東西。」前述的這段話，可看出孩童用什麼管道形塑對性別的看法？ (A)家庭 (B)學校 (C)同儕 (D)傳播媒體

花甲原本在一家科技公司上班，但他決定辭去工作，創業開設一家夢想的咖啡店。花甲將一個月的店內收支狀況製成表格，請你根據表格所呈現的內容，回答以下問題：

項目	咖啡
產品價格	80 元
銷貨數量	2,000 杯

成本項目	金額(元)
材料費	10,000
員工的薪水	20,000
支付給自己的薪水	30,000
水電費	10,000
店面租金	30,000

36. 花甲這個月的銷貨收入是多少？

(A)10 萬元 (B)16 萬元 (C)18 萬元 (D)24 萬元

37. 花甲這個月的生產成本是多少？ (A)7 萬元 (B)8 萬元 (C)10 萬元 (D)16 萬元

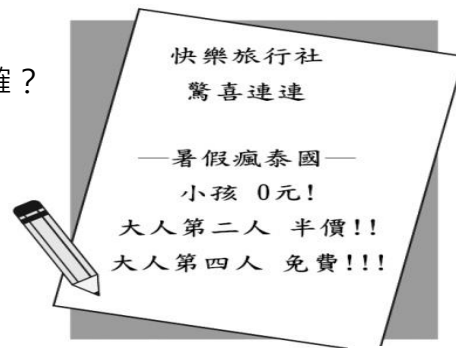
38. 花甲這個月的利潤是多少？ (A)4 萬元 (B)6 萬元 (C)10 萬元 (D)16 萬元

39. 花甲這個月支付「人力資源」的成本是多少？ (A)2 萬元 (B)3 萬元 (C)5 萬元 (D)6 萬元

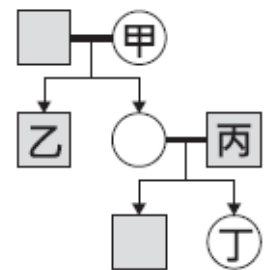
40. 花甲在計算生產成本時，也將自己的薪資一併計入，這是何種經濟學上的概念？
 (A)機會成本 (B)外部成本 (C)需求法則 (D)供給法則
41. 花甲將所賺到的盈餘，拿出一部分在社區舉辦咖啡品嚐會，讓周邊社區民眾可以參與，增進彼此之間的情誼。請問花甲的行為具備了什麼概念？ (A)國家認同 (B)社區營造 (C)社區意識 (D)社會教育
42. 右邊是某學者探討「生產要素的種類」時，強調現代經營者所必須重視的項目。由內容可知，該學者在強調哪兩項生產要素的重要性？
 (A)資本、自然資源 (B)資本、企業才能
 (C)人力資源、自然資源 (D)人力資源、企業才能
43. 小玉買了一款非常昂貴的名牌手錶，用來展現自己的身分地位，對於小玉的消費行為的敘述，何者錯誤？
 (A)主要是受到了供給法則的影響 (B)商品價格越高，越吸引人購買 (C)此種炫耀性消費僅限於社會中的少數人 (D)屬於需求法則的例外情形
44. 小玉的媽媽得知小玉買了這個昂貴的手錶後，母子雙方大吵了一架，媽媽認為賺錢辛苦，不可以這樣亂花錢。請問他們母子的衝突類型，與下列哪一狀況相似？ (A)夫妻為了兒女的志願選填有歧見 (B)姊妹為了看綜藝節目或韓劇而吵架 (C)小南升國一，想提高零用錢額度，媽媽認為沒必要 (D)新婚夫妻為了家事分配而大吵一架
45. 一般民眾常將政府實施的「社會福利」視為免費的措施，而要求政府提供更多福利措施，以致造成其他施政經費短少，這種要求忽略了下列何種觀念？ (A)誠實信用 (B)機會成本 (C)受益原則 (D)外部效益
46. 老師請同學說明「機會成本」的意義，其中何人的說法正確？ (A)泰亨：「在其他條件都不變的情況下，所放棄的項目中代價最高的。」 (B)碩珍：「所放棄其他機會的代價總和。」 (C)南俊：「只須分析各種選擇所損失的金錢即可。」 (D)智旻：「將資源做最大效用的發揮，就不會產生機會成本。」
47. 無論台灣電力是否夠用，臺灣電力公司為促進民眾節約用電，使用了許多種方法，請問下列哪一種方法是屬於「需求法則」的應用？ (A)鼓勵民眾裝設太陽能板 (B)用戶每節省一度電，可獲得 0.6 元的獎勵金 (C)夏季電價比非夏季貴 0%~27% (D)規定用戶使用電力的上限

◎技術：除了文字、數據、配方等有形的型態、更強調實際生產經驗、個人專門技能等無形知識。
 ◎經濟訊息：與產品生產、銷售和消費直接相關的情報和知識。
 ◎經濟管理：又稱生產組織要素，主要是從事生產的經營能力。

48. 附圖為快樂旅行社推出的旅遊促銷方案，下列相關敘述，何者正確？
 (A)消費者參加此一行程，其旅費將會增加
 (B)快樂旅行社提供的是有形的財貨
 (C)業者是運用需求法則來提高利潤
 (D)此一促銷方案可以降低業者的成本。



49. 右圖為曉明的家庭示意圖，曉明與朋友聊天中提到，自己與家中成員的關係皆為血親關係，若以 □ 代表男性，○代表女性，線段—代表婚姻關係，箭頭→代表親子關係，則曉明最可能是圖中哪一個位置？ (A)甲 (B)乙 (C)丙 (D)丁



50. 右下圖中甲、乙、丙、丁哪兩位同學的發言符合《會議規範》的規定？
 (A)甲、丁 (B)乙、丙 (C)甲、丙 (D)乙、丁



【試題結束，請多加檢查畫卡！】