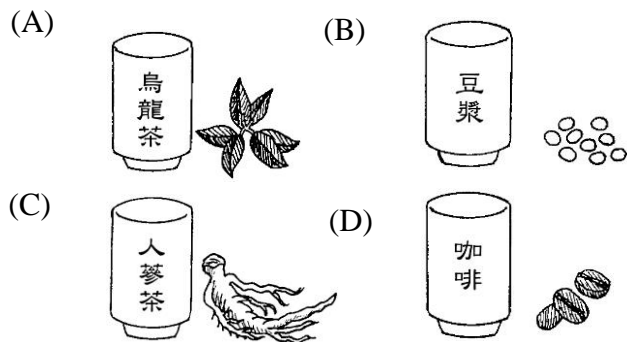


桃園市立大有國民中學 107 學年度第一學期第三次評量試卷

年級	七	考試科目	歷史			命題範圍	第五~第六章	作答時間	45分
班級		姓名		座號		分數			

一、 選擇題

() 1. 附圖為四杯不同的飲料。清領後期因大量外銷哪種飲料，使臺灣的國際貿易由入超變成出超？



() 2. 臺灣開港通商後，下列哪一組商品是主要的進口商品？ (A)軍火、鹿皮 (B)藥材、茶葉 (C)樟腦、紡織品 (D)鴉片、紡織品。

() 3. 由以下哪一個古蹟，可以見證清領時期林爽文事件的歷史？ (A)臺南孔廟明倫堂 (B)臺北芝山岩的隘門 (C)淡水紅毛城 (D)赤崁樓前的勳屬記功碑。

() 4. 佳葦在一次出遊中，無意間發現路旁有一座廟宇，如附圖。請問：這座廟宇主要是為了祭拜下列何者而設立的？



(A)未出嫁而死亡的女性 (B)鄭氏渡臺時戰死的士兵 (C)勇敢抗清的義軍 (D)無主的孤魂。

() 5. 桃園市火車站附近有一座香火鼎盛的大廟「景福宮」，這座廟宇中有一個「保我黎民」的匾額，是漳州移民想感謝神明護佑他們平安定居，因而獻上這樣的匾額。請問：這座景福宮最可能供奉下列何神祇？

(A)開漳聖王 (B)保生大帝 (C)王爺 (D)有應公。

() 6. 賽璐珞是最早的人工樹脂，直至今日，桌球及日本手工鏡框仍然使用此材料。它的特點是質地光澤、硬度高，缺點是不耐高溫。而這種成分是從□□取得的，在清領後期，臺灣的產量曾居世界第一。請問：□□應是下列何者？ (A)鹿皮 (B)樟腦 (C)茶葉 (D)稻米。

() 7. 附圖是清領後期某位加拿大傳教士在臺灣的建樹。除此以外，這位傳教士還做了什麼？(A)成立淡水女學堂 (B)創立臺南神學院 (C)開設第一間西醫醫館 (D)編寫新港文的《新約聖經》。



() 8. 承上第 7 題，針對此人的描述，下列錯誤？(A)台灣口腔外科的先驅 (B)屬於基督教長老教會 (C)以醫療和教育輔助傳教 (D)因傳教事業受阻被迫返回本國。

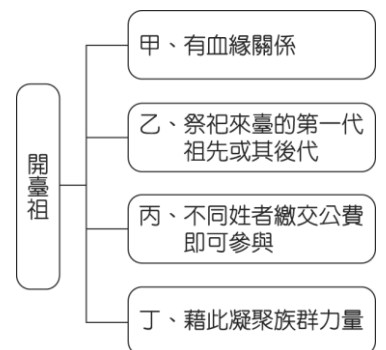
() 9. 日軍侵臺時，清廷派沈葆楨來臺善後，沈葆楨建議清廷派某省的巡撫冬、春駐臺，依當時的行政區劃，應由何省的巡撫負責？ (A)浙江省 (B)廣東省 (C)臺灣省 (D)福建省。

() 10. 臺灣農民在農曆 2 月 2 日、8 月 15 日時，會以竹枝或蘆葦夾著金紙，插於田中，祈求農作物豐收。農民們深信，某尊神祇管轄農田土地，插放竹枝或蘆葦象徵安放神祇的拐杖，代表此處有這位神祇在看管，不容許邪魔入侵，可以確保這個地方的平安富足。請問：臺灣農村的這種特殊習俗，是以下列何者為祈求對象？ (A)媽祖 (B)土地公 (C)王爺 (D)有應公。

() 11. 清帝國一向閉關自守，以天朝自居，十九世紀後半葉，列強挾著工業革命的優勢，強迫清帝國開港通商。請問：列強向清帝國要求開放臺灣的港口與下列哪一戰爭有關？ (A)英法聯軍 (B)牡丹社事件 (C)三藩之亂 (D)澎湖海戰。

() 12. 同治末年，清帝國因不熟悉國際法而失去琉球這個藩屬。當時清國政府在對外交涉時犯下什麼錯誤？ (A)同意撤離駐守琉球多年的清國軍隊 (B)以巨款收買敵國首相而激怒對方 (C)清廷一邊與敵國談判，一邊調集軍隊攻擊敵國 (D)承認敵國出兵行動是「保民義舉」。

() 13. 小鈞在複習清領時期的宗族組織時，繪製了階層圖以加深印象（如附圖）。請問：圖中所整理的內容何者有誤？(A)甲 (B)乙 (C)丙 (D)丁。



() 14. 李光宗是清朝統治後期的臺灣茶農，下列哪段敘述不可能是他的生活經歷？ (A)在北部丘陵地種茶 (B)他的茶葉要運往安平港外銷 (C)他的茶葉主要銷往美國 (D)他的茶葉以大稻埕為加工及集散地。

() 15. 老師要學生們舉例臺灣史上具有重要影響力的人物，下列何人的說明正確？ (A)甲：「吳沙首先帶領漢人開發臺灣南部。」 (B)乙：「沈葆楨在淡水興建炮臺『北門鎖鑰』。」 (C)丙：「馬偕主要在臺灣南部傳教。」 (D)丁：「劉銘傳推動財政、教育、交通等建設。」

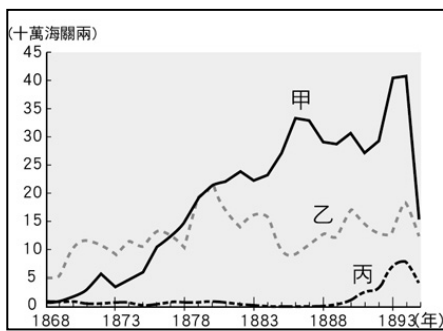
()16.歷史課上，同學們在討論清領時期臺灣教育設施的敘述，其中哪一位同學對於教育設施的認知是**錯誤**的？

- (A) 儒學是地方最高學府，屬官學性質。
 (B) 社學是清初為地處偏僻的區域所設。
 (C) 書院可補儒學之不足，學風較自由。
 (D) 義學為教育貧寒子弟，所以皆是由私人籌辦。

()17.清廷治臺時期，臺灣開港通商後所帶來的影響，下列敘述何者正確？

(A)基督教首度傳入臺灣，並以羅馬字母拼注漢語傳播福音
 (B)對外貿易量大幅增加，貿易範圍也大為擴張
 (C)貿易範圍僅局限在中國大陸的華南地區
 (D)各地出現的「郊」，主要是進行對歐、美各國貿易的機構。

()18.玉嘉看到一張臺灣在清領後期的重要出口商品統計表，如附圖所示，由圖中可知當時最重要的出口商品為甲、乙、丙商品，這三樣商品按照順序來看應該是下列何者？



(A)茶、糖、樟腦 (B)糖、茶、樟腦 (C)樟腦、茶、糖 (D)樟腦、糖、茶。

()19.位於新竹縣竹北鄉東平村的問禮堂為客家古厝，乾隆 51 年林先坤號召鄉民協助清廷平亂，獲頒「褒忠」匾額。道光 11 年林家第三代林繩褒高中武舉人，於次年創建「問禮堂」。林家祠堂今日為林氏宗親會所在，每年均舉行隆重的祭祀活動。請問：下列何者比較**不可能**為林家後裔所從事的活動？

(A)編纂林家族譜 (B)祭拜祖先林先坤 (C)主辦開漳聖王祭祀儀式 (D)出錢修建林家祠堂。

()20.承上題，下列敘述何者符合正確描述？

(A)鄰家祀奉「唐山祖」 (B)問禮堂當時隸屬淡水廳管轄 (C)林氏宗親會成員彼此不一定有血緣關係 (D)林先坤號召鄉民協助平定戴潮春事件。

()21.澎湖馬公天后宮是臺灣地區最古老的寺廟之一，該廟主祀的神祇在今天已經是臺灣社會最普遍且受重視的信仰對象之一。探究其中的背景，臺灣社會所以盛行該神祇的信仰，主要是該神祇的屬性，與臺灣早年社會的哪項特性最有關聯？

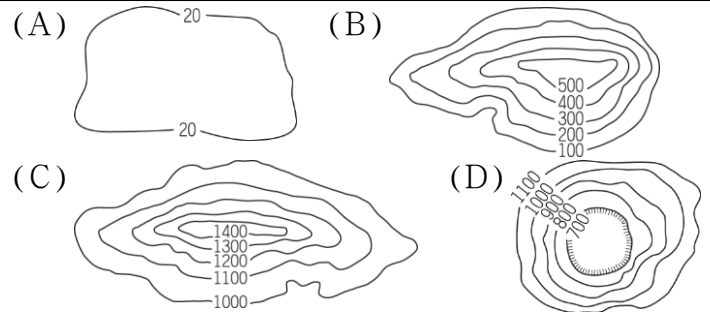
(A)航海活動盛行，祈求平安 (B)農業是主要經濟活動，盼求豐收 (C)醫療落後，瘟疫不斷 (D)遊民眾多，械鬥頻繁。

()22.某在野黨立委為了凸顯官逼民反的議題，想在會議中列舉清領時期臺灣的民變事件，以凸顯民眾對政府的訴求相當重要。這位在野黨立委所須蒐集的資料，**不包括**下列何者？

(A)朱一貴事件 (B)林爽文事件 (C)郭懷一事件 (D)戴潮春事件。

()23.下列為小天在網路找尋有關清領前期移民分布狀況的資料內容，根據資料中所提的移民聚居地點的分布現象，可知泉州人主要分布在哪一類型的地形區？

……由於清朝政府認定廣東一帶乃是海盜的巢穴，在這種偏見的影響下，嚴格禁止惠州與潮州人遷居。雖然日後幾度放寬標準，卻已經造成移民聚居地點的分布上出現「泉港、漳中、粵山」的現象……。



()24.自荷蘭人據臺後至清朝統治後期，臺灣持續出口的商品為何？

(A)鹿皮 (B)樟腦 (C)茶葉 (D)蔗糖。

()25.臺灣清領時期，社會上的民變不斷，造成人民的不安與傷亡。關於這個時期的民變，下列敘述何者正確？

(A)戴潮春事件發生在同治年間，是清領後期規模最大的抗官事件
 (B)朱一貴事件後，諸羅縣改名為嘉義縣
 (C)林爽文事件後，在雍正年間增設彰化縣、淡水廳
 (D)郭懷一是清領時期重要領導民變的領袖。

()26.清代的法令《大清會典》裡有如附圖的規定。這是針對下列哪種教育機構所設的規定？

(A)小學 (B)中學 (C)私塾 (D)儒學。

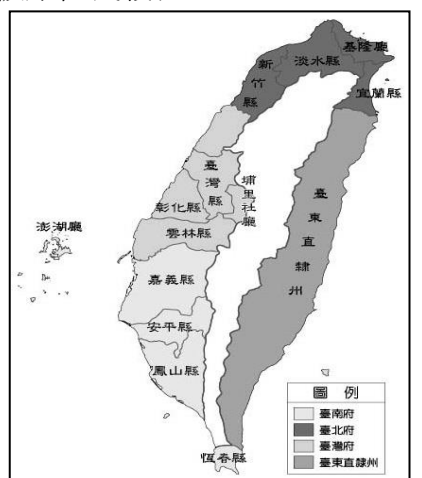
由各省府、縣所興建的學校，必須先祭祀孔子，然後招生學習；每日要嚴格督導功課，期勉學子成為國家重用的人才。首先立學宮祭祀先師，然後設置明倫堂，指導生員，兼執行官課。

()27.屏東縣牡丹鄉公所用三年時間，將當年交戰的「石門古戰場」及排灣族天險，打造成紀念公園，除了讓更多人了解事件始末，也增加新的觀光景點。關於這個事件，下列敘述何者正確？

(A)此次戰役應為林爽文事件 (B)「抗敵」是指抵抗入侵的法國軍隊 (C)此次戰役的結果為排灣族人大獲全勝 (D)戰役發生的背景是因為琉球船員被原住民殺害。

()28.右圖為臺灣某一時期的行政區劃，此區劃的形成與下列哪一事件最有關連？

(A)朱一貴事件 (B)海商來臺 (C)中法戰爭 (D)牡丹社事件。

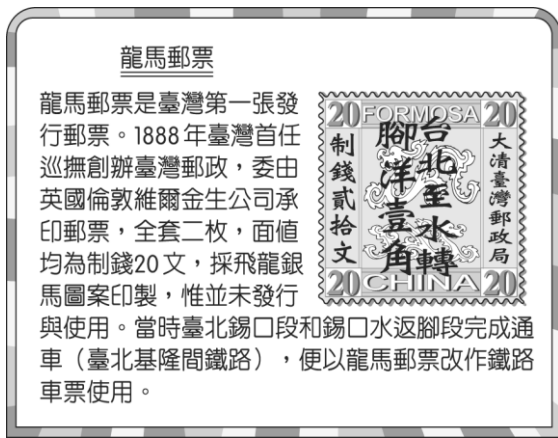


()29.有關清領治臺時期的原住民政策，下列敘述何者**錯誤**？

(A)設土牛溝為漢人開墾的界線 (B)將原住民區分為熟番與生番 (C)劉銘傳採征討與安撫並行政策加以管理 (D)丁日昌廢除漢原通婚的禁令。

()30.有一位史家在著作中指出：「此人原是閩南人，移居臺灣後，在高雄內門一帶養鴨維生，康熙末年時發起反政府運動，失敗後被押赴北京處死。」上段資料是描述何者的事蹟？ (A)郭懷一 (B)戴潮春 (C)朱一貴 (D)林爽文。

()31.小慧參觀文物展時看到一塊解說牌，部分內容如附圖。請問：這段文字應該是描述下列何人的建設成果？

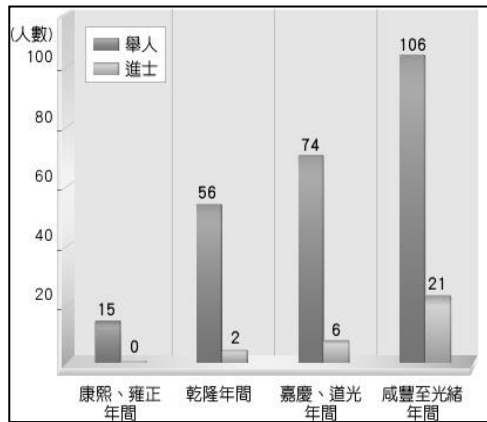


(A)沈葆楨 (B)丁日昌 (C)馬偕 (D)劉銘傳。

()32.(甲)臺灣建省(乙)施琅攻臺(丙)中法戰爭(丁)臺灣開港通商(戊)牡丹社事件。有關上述臺灣歷史大事，若按照先後順序排列，下列何者正確？ (A)甲乙丙丁戊 (B)乙丙丁戊甲 (C)乙丁丙甲戊 (D)乙丁戊丙甲。

()33.一個清末的人不可能在大稻埕碼頭看到哪種現象？ (A)茶葉大量出口，國際貿易興盛 (B)蔗糖由此地大量輸往中國大陸 (C)購貨商人，以抽鴉片煙為樂 (D)街市商店富有異國情調。

()34.附圖是清領時期有關臺灣的舉人與進士人數成長圖，請問：哪項歷史解釋與此圖有所關聯？ (A)臺灣增設許多教育機構，文風逐漸興起 (B)臺灣原住民都接受了漢人教育，被漢化影響很深 (C)臺灣經濟困難，因此許多人希望藉由科舉考試翻身 (D)清朝政府渡臺禁令逐漸寬鬆，讓更多漢人來臺開墾。



()35.重大事件的發生，常會對當地的歷史造成深遠的影響。下列事件跟造成的影響配對，何者敘述正確？ (甲)牡丹社事件—臺灣開港通商(乙)朱一貴事件—臺灣增設臺北府(丙)中法戰爭—臺灣建省(丁)英法聯軍—西方文化再度引進臺灣(戊)戴潮春事件—清朝積極治臺(己)渡臺禁令的頒布—臺灣男女比例失衡 (A)甲丙丁 (B)甲丙己 (C)乙丁戊 (D)丙丁己。

二、題組

【題組】雲門舞集的著名舞劇《薪傳》描寫先民渡海來臺的冒險艱辛，其中的〈渡海〉橋段，充分表現出先民「柴船過烏水，唐山過臺灣」的驚險景象。請問：

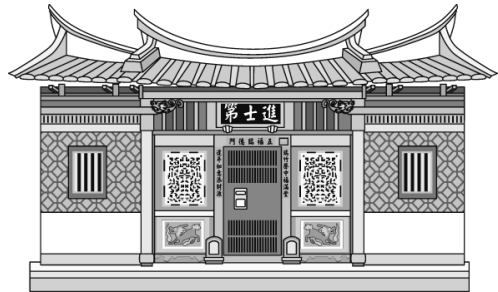
()36.清領前期，來臺的先民原鄉大多位於哪些省區？ (A)福建、廣東 (B)廣東、廣西 (C)福建、浙江 (D)浙江、江蘇。

()37.上文提及「柴船過烏水，唐山過臺灣」，其中的「烏水」指的是下列何者？ (A)太平洋 (B)臺灣海峽 (C)濁水溪 (D)東海。

【題組】臺灣史上最早的港口，歷經荷治、鄭氏、清領、日本等時代。清同治三年(西元1864年)，政府在此處設立海關，吸引英商德怡記、和記、美商味記、德商東興等，到此設立貿易據點。而臺灣主要的外銷商品之一的蔗糖，也多是從此處出口。

()38.由以上內容來看，臺灣史上最早的港口應是下列哪個地點？ (A)鹿港 (B)安平 (C)淡水 (D)雞籠。
()39.臺南哪座古蹟建築，是在開港通商後才出現？ (A)安平古堡 (B)德記洋行 (C)赤崁樓 (D)臺南孔廟。
()40.承上40題，當時開放的港口前後共有四個，下列哪一個不包括在內？ (A)安平 (B)鹿港 (C)雞籠 (D)打狗。

【題組】小烈前往新竹旅行，參觀了附圖中的古蹟「進士第」，這間閩式建築是「開臺進士」的祖宅，建築木雕精美，極具地方特色，但部分建築曾在第二次世界大戰時遭遇美軍轟炸焚毀，至今僅存部分古蹟供人憑弔欣賞。請問：



()41.圖中的這棟「進士第」是下列何人的宅邸？ (A)朱一貴 (B)戴潮春 (C)林爽文 (D)鄭用錫。
()42.上文中的「開臺進士」能夠獲此殊榮，是由於他有下列哪一經歷？ (A)前往福建讀書 (B)完成儒學學業 (C)出國留學返國 (D)通過科舉考試。

【題組】「百年以來，中國朝野上下的有心人莫不以『近代化』自強相尚，『才氣無雙』的劉銘傳只是其中之一，但了解最深、赴之最力、成績最著，很少可與相比。」以上乃中國近代史學者郭廷以對劉銘傳的評價。請問：

()43.劉銘傳是在哪一次戰役時，奉命抵臺督辦軍務？ (A)鴉片戰爭 (B)日軍犯臺 (C)中法戰爭 (D)甲午戰爭。
()44.下列何者不是劉銘傳在臺的建設？ (A)調整行政區 (B)修建「億載金城」炮臺 (C)綏撫原住民 (D)興築鐵路。
()45.劉銘傳是如何籌措各項現代化設備之經費的？ (A)廢除渡臺禁令，鼓勵移民拓墾 (B)興辦新式教育學堂，培養財經人才 (C)丈量土地，清理田賦 (D)興築鐵路，促進交通發達。
()46.若以人物的貢獻來分類，下列何人可以說是劉銘傳的「前輩」？ (A)丁日昌 (B)沈光文 (C)戴潮春 (D)鄭用錫。
()47.承上47題，此人與劉銘傳有何共同的功績？ (A)嚴懲貪官 (B)增設臺灣的府、縣單位 (C)架設電報線 (D)興建學堂以教育人才。

【題組】看漫畫，回答問題：



- () 48. 以上漫畫所描繪的景象，最有可能在下列何者之時空背景下出現？(A) 荷治時期的臺灣 (B) 清領前期的臺灣 (C) 明末清初的廣東 (D) 清朝末年的東南沿海地帶。
- () 49. 觀察漫畫的內容，最有可能的標題是下列哪一項？(A) 漢人與原住民的生存競爭 (B) 閩、粵移民的恩怨情仇 (C) 漢人分類械鬥的血淚史 (D) 省籍情結的世紀和解。
- () 50. 哪一句諺語，較不符合此一漫畫主題的內容？(A) 「仙拚仙，拚死猴齊天」(B) 「尪公無頭殼，聖公無手骨」(C) 「一個某，卡贏三個天公祖」(D) 「少年若無一次憨，路邊哪有有應公」。