

桃園市立大有國民中學一〇七學年度第二學期第二次評量試卷

年級	七	考試科目	歷史			命題範圍	第三~四章	作答時間	45分
班級		姓名		座號		分數			

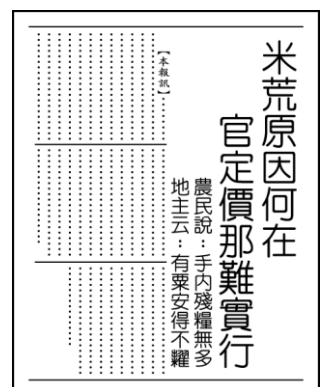
一、選擇題

- () 1. 在《臨床講義》這篇報告中，為『臺灣島』提出診療報告書。認為藉由大量的教育，應有助於治癒當時臺灣人何種病症？ (A)分類械鬥情緒失控症 (B)眼高手低感官失調症 (C)好吃懶做四肢僵化症 (D)知識文化營養不良症。
- () 2. 「民國 36 年，有一個寡婦林江邁，在天馬茶房前遭查緝私菸人員傅學通等人以槍托敲打頭部，導致流血過多暈倒在地。緝私員的惡劣舉止引起圍觀群眾的激憤……」請問：以上敘述是描寫哪個事件？ (A)苗栗事件 (B)二二八事件 (C)霧社事件 (D)西來庵事件。
- () 3. 有關日治時期臺灣教育的特色，下列哪一個對應的教育設施是正確的？ (A)小學校——教育失學民眾簡易日語，以推廣日語 (B)臺中中學校——日治時期臺人子弟的初等教育學校 (C)師範學校——培養教授日語為主的教師 (D)臺北帝國大學——臺灣人主要升學的管道。
- () 4. 臺灣議會設置請願團向日本國會連署請願 15 次，結果如何？ (A)實施完全的地方自治 (B)設立自治的「臺灣議會」 (C)民意代表半數官選、半數民選 (D)因日本政府猜忌而未予採納。
- () 5. 亭亭在《漫畫臺灣史》中看到如附圖這幅漫畫，在民國 31~49 年間，政府常以各種罪名逮捕批評時政的人，形成臺灣史上的什麼時期？ (A)紅色恐怖時期 (B)白色恐怖時期 (C)冷戰對峙時期 (D)解嚴以後。
- () 6. 某位總統在他的任內，「萬年國會」終於舉行改選，也完成了省長和直轄市長、總統開放直選等民主成就。請問：這位總統應該是誰？ (A)蔣中正 (B)蔣經國 (C)李登輝 (D)陳水扁。
- () 7. 嘉義市圓環附近豎立著一尊雕像，這是 1931 年代表臺灣參加日本甲子園棒球比賽的嘉義農林學校當家投手吳明捷，也是電影《KANO》的主角。請問：嘉義農林學校在日治時期，屬於哪一種類型的教育制度？ (A)初等教育 (B)中等教育 (C)高等教育 (D)一般教育。
- () 8. 附圖是小蓮在歷史課堂上所做的筆記，由內容推斷，這堂課老師講述的主題應是下列



何者？(A)霧社事件 (B)噍吧哖事件 (C)臺灣民主國 (D)臺灣議會設置請願運動。

- () 9. 下列歷史人物的介紹，何者**錯誤**？ (A)莫那魯道領導抗日的霧社事件，反映了日治時期「理蕃政策」不當的事實 (B)羅福星擔任臺灣文化協會的總理，被譽為臺灣議會之父 (C)1915 年的西來庵事件中，余清芳利用民間宗教信仰號召支持者起事抗日 (D)蔣渭水行醫之餘，倡組「臺灣文化協會」，並著有《臨床講義》。
- () 10. 有一幅漫畫如附圖，在嘲諷臺灣光復初期某個政府單位長官就如同臺灣土皇帝一般，重演日治時期的戲碼。請問：這個政府單位為何？(A)臺灣總督府 (B)臺灣行政長官公署 (C)臺灣省政府 (D)中華民國總統府。
- () 11. 附圖是 1940 年代報紙中談論「米荒」發生原因的報導。請問：當時臺灣發生「米荒」的原因可能是為了支援哪一場戰爭？(A)國共內戰 (B)韓戰 (C)第一次世界大戰 (D)第二次世界大戰。
- () 12. 賴和的《一桿秤仔》是描述日治時期的菜販秦得參，受警察誣陷秤仔不合規定，而被拘捕的故事。請問：依照日治時期的司法制度判斷，秦得參被拘捕後會受到什麼處分？ (A)處以私刑後放還 (B)送至村落祠堂審理 (C)在鬧街示眾受責難 (D)送交地方法院審理。
- () 13. 臺北西門社區興建於 1930 年代，當時擁有新式的自來水管線供水系統，但因年久管線有多處漏水，自來水公司應參閱附表哪項資料，才能依最原始的管線圖檢修？(A)甲 (B)乙 (C)丙 (D)丁。
- () 14. 畢業於公學校的阿公回憶幼年時期的求學過程。下列何者符合他的成長經驗？ (A)同班的日本學生天天便當都是雞腿加滷蛋 (B)當時大力推廣漢語，同學們要背唐詩三百首 (C)在明倫堂讀書的日子真是童年最棒的回憶 (D)當時臺灣人升學普通中學的比例並不高。



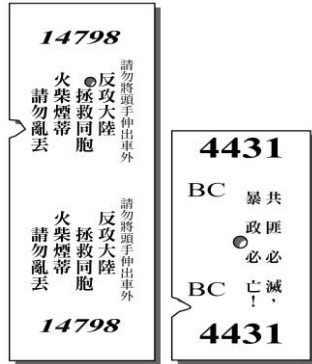
甲	大甲區管線圖
乙	臺北省管線圖
丙	臺北州管線圖
丁	承天府設計圖

- ()15.小明研究臺灣史某一事件的發生背景時，找到當時公務人員的統計表，如附表。請問：根據此表判斷，他所研究的是下列哪一史事？(A)二二八事件 (B)退出聯合國 (C)中美斷交 (D)解除戒嚴。

項目	外省籍	本省籍
特任	100%	0
簡任	94.39%	5.61%
薦任	81.28%	18.72%

- ()16.春樹是日治後期臺灣的知識分子，下列何者最不可能是他會做的事？(A)留辮子以紀念祖國 (B)舉辦演講會 (C)加入臺灣民眾黨 (D)向日本政府請願設置議會。

- ()17.家衛在《臺灣鐵道史》書中，找到一張臺灣早期火車票的圖片。請問：這應是哪一時期的車票？(A)清領時期 (B)日治時期 (C)戒嚴時期 (D)解嚴時期。



- ()18.「□出身臺灣傳統士紳階級，為臺中霧峰林家一員。日治時期積極參與各項政治活動，協助創辦臺中中學校。」上述之□指的是哪位人士？(A)林獻堂 (B)蔣渭水 (C)楊肇嘉 (D)蔡培火。

- ()19.歷史老師將戰後臺灣重要事件的漫畫(如附圖)貼在黑板上，要求同學們按時間順序加以排列。請問：正確的順序應該是下列何者？



- (A)甲乙丙丁 (B)甲丙丁乙 (C)乙甲丙丁 (D)丁乙甲丙。

- ()20.游老師批改日治時期臺灣教育發展的報告，下列哪位同學的報告較符合史實？(A)宜霖：採取差別待遇 (B)心玉：臺灣學子大多前往美國留學 (C)信安：臺人就讀小學校，日人就讀公學校 (D)文誠：1945年後，小學校、公學校均改為國民學校。

- ()21.臺灣首次民主選舉，有如下的限制：(1)議會議員總名額中只有一半開放民選，另一半仍是官方派任；(2)除了規定選舉人必須年滿二十五歲與住滿六個月的規定外，並限制只有男性和年繳稅金一定數額以上的人才能投票。結果當時符合資格的選民不到全臺人數的1%。以上所述應該是指哪個時期？(A)日治時期 (B)戰後初期 (C)戒嚴時期 (D)解嚴後。

甲	荷蘭總督旗幟
乙	日本旭日旗
丙	青天白日滿地紅國旗
丁	藍地黃虎旗

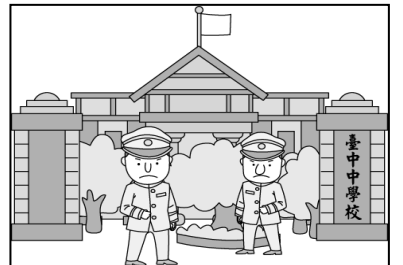
- ()22.附表的四面旗幟

均曾出現在臺灣，其在臺灣飄揚的先後順序為何？(A)甲乙丁丙 (B)乙丙丁甲 (C)甲丁乙丙 (D)乙甲丙丁。

- ()23.附圖是戰後臺灣社會情境的示意圖，圖中許多人民的權利受到限制，這種情形的產生與何者有關？(A)《戒嚴令》(B)《中華民國憲法》(C)《法律第六十三號》(D)《動員戡亂時期臨時條款》。



- ()24.附圖為心儀找到爺爺中學校時代站在學校門口繪製的人物像，從圖中的學校看來，當時爺爺就讀的中學有何特色？(A)專門為在臺日人所設的學校 (B)為了推動皇民化運動所設的學校 (C)為了教化原住民所設的國語講習所 (D)第一所專收臺人子弟的中學。



- ()25.附圖為1930年代的臺灣婦女，從照片中人物的穿著，可看出當時的婦女已不再纏足，穿著也相當時尚。這可能是經歷了何種社會運動後的影響？



- (A)放足運動 (B)斷髮運動 (C)守時運動 (D)守法運動。

- ()26.引述民國49年某篇文章內容：「我們確信，只有真正民主政治，才能結束這一禍亂相尋的局面，而導致國家社會人民於長治久安之途。新的在野黨之組織，不過是企求這一目標之實現而已。也許有的人士說，現在正值『非常時期』，不宜另結『新黨』，以免『分散力量』。關於這個問題，我們想請問：『非常時期』已經過了十幾年，究竟什麼時候終了？我們是否要一輩子『非常時期』下去？在『非常時期』名義之下，是否應該把一切凍結下去？」請問：此刊物的發表，導致下列何事的發生？(A)野百合學運 (B)雷震事件 (C)美麗島事件 (D)二二八事件。

- ()27.蔣中正連續擔任五任總統，直到民國64年逝世，但依據《中華民國憲法》規定總統只可連任一次，而他連任四次的法源依據為何？(A)戒嚴令 (B)臺灣省各縣市實施地方自治綱要 (C)六三法 (D)動員戡亂時期臨時條款。

- ()28.二二八事件使臺灣的族群裂痕加深，造成許多無可挽回的傷害，使大家體會到族群和樂相處的重要性。下列何者是二二八事件發生的背景？(A)中央官員與首長大多由臺灣省本地人士擔任 (B)行政長官權力太小，無法維護臺灣治安 (C)政府實施鴉片專賣政策，引發知識分子不滿 (D)臺灣通貨膨脹，物價飛漲。

- ()29.近年來由於各界對臺灣歷史人物的重視，「蔣渭水」先生成為許多人討論的對象。下列對蔣渭水的描述，何者正確？(A)領導臺灣民主國延續清朝在臺統

治 (B)帶領農民抗議荷蘭人對臺灣課予重稅 (C)捐資成立臺北帝國大學嘉惠學子 (D)向日本政府爭取臺灣人民參政權。

- ()30.思婷在《圖解歷史》中看到如附圖的漫畫，由圖片中內容可判斷，此圖的時代背景為何？(A)第一次世界大戰後的東京 (B)中華人民共和國建國後的北京 (C)第二次世界大戰後的臺灣 (D)國民政府宣布解嚴後的臺灣。



- ()31.附表為日治前後，臺灣地區的人口數變遷表。日本統治後半期，人口增加的因素為何？

年代	歷史背景	人口數	增減率
1895	臺灣割日前夕	300 萬	
1896	日本接收臺灣	260 萬	減 13%
1905	臺灣第一次戶口調查	303 萬	
1945	日本統治末期	660 萬	增 154%

(A)打仗需要人力，政府鼓勵臺灣人多生育，以增產報國 (B)衛生習慣提升，糧食充裕，使得死亡率降低 (C)社會趨向安定，臺灣人不想再用武力抗爭，所以死傷人數減少 (D)臺灣實施「內地延長主義」後，有許多日本人移民到臺灣。

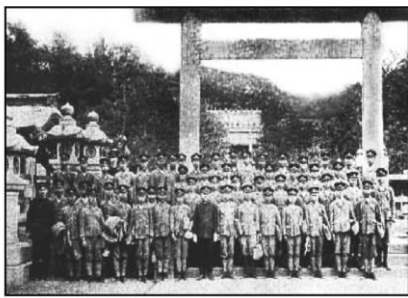
- ()32.附圖是日治時期在臺灣發行的報紙。請問：下列何者最可能是這報紙中會出現的主題？(A)呼籲民眾配合皇民化運動 (B)讚揚總督府在臺建立完善的高等教育 (C)宣傳各種有關歷史、法律、衛生等短期或長期的講習會 (D)鼓勵蔗農將作物賣給總督府指定的會社。



- ()33.附圖為「臺灣教育發展特展」中某一區的陳列圖片，根據內容判斷，此區呈現的最可能是下列何時的教育情況？



公學校教科書

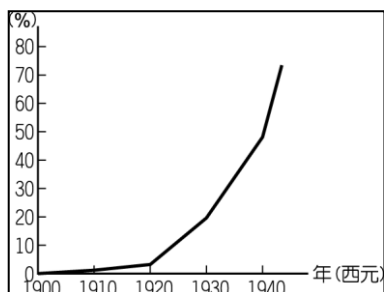


學校畢業旅行至臺灣神社參拜

- (A) 17 世紀中期 (B) 18 世紀後期 (C) 19 世紀初期 (D) 20 世紀前期。

- ()34.大雄是一位生活在民國七十年代的臺灣青年，下列何者有可能是他當時的經歷？(A)參與總統選舉的投票 (B)閱讀政府解除戒嚴的公告 (C)在國軍清鄉期間被捕入獄 (D)在報上看到直轄市市長直接民選的報導。

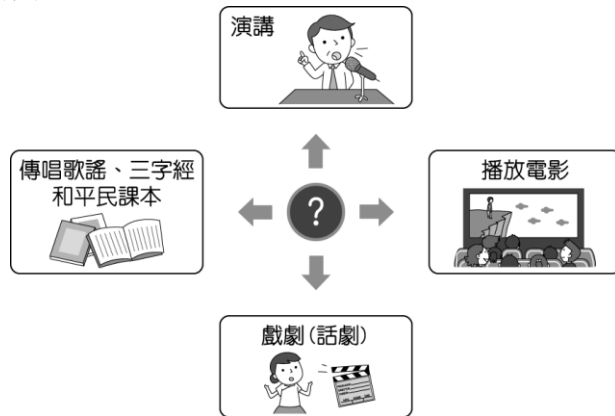
- ()35.附圖是臺灣日語普及率曲線圖，其中 1930 年代的提升



和下列哪一項政策有關？(A)推動女子教育 (B)推行皇民化運動 (C)推動義務教育 (D)推動斷髮放足運動。

二、題組

【題組】下圖的漫畫說明了日治時期某個組織舉辦的活動，希望藉由這些活動能啟迪民智。請依照線索與知識回答下列問題：



- ()36.下列何者最有可能為此組織的正確名稱？(A)臺灣議會設置請願運動 (B)臺灣文化協會 (C)臺灣民眾黨 (D)臺灣地方自治聯盟。
- ()37.下列哪一位最不可能推動此一社會運動的代表人物？(A)蔡培火 (B)後藤新平 (C)林獻堂 (D)蔣渭水。
- ()38.承上，此一組織的成立可說是受到當時國際間哪一思潮的刺激？(A)民族自決 (B)化番為民 (C)啟蒙運動 (D)帝國主義。

【題組】臺灣歷史上，某一時期有位學者因為翻譯了意涵如附圖的漫畫，被視為是諷刺當時某當權父子，因此以叛亂罪判刑。



- ()39.此事最可能發生在下列哪一時期？(A)民國 50 年代 (B)民國 70 年代 (C) 民國 90 年代 (D) 民國 100 年以後。
- ()40.下列哪一組人物最有可能是被影射的主角？(A)孫中山、蔣中正 (B)蔣中正、蔣渭水 (C) 蔣渭水、蔣經國 (D) 蔣中正、蔣經國。
- ()41.承上，關於這組人物對臺灣民主的貢獻，下列何者合乎史實？(A)兩人均屬專制威權時代，對民主毫無貢獻 (B)兒子統治的後期，解除了言論和出版的限制 (C) 父親當選為臺灣首任民選總統 (D) 兩人合作創辦了臺灣文化協會。

【題組】環環是生活出在 19 世紀末的臺灣人。在幼時記憶裡，父母以前的作息規律全是按旬、朔望、月、季來訂計畫。後來，臺灣換了新主人後，一切作息規律全改變，爸爸買了一個時鐘回來，每天對著收音機廣播對時，爸爸上班、環環上學都要聽從它的指示……。請問：

- ()42.上文中提到的「臺灣換了新主人」，是指何事？
(A)清朝接收了臺灣 (B)日本開始統治臺灣 (C)臺灣人選了新總統 (D)荷蘭占領臺灣。
- ()43.環環一家人「一切作息規律全改變」，這是因為哪一制度的實施？ (A)度量衡統一制 (B)六年國民義務教育 (C)標準時間制 (D)保甲制度。
- ()44.承上 43 題，下列哪一個紀念日與這項改變最為相關？(A)6/10 時的紀念日 (B)2/28 和平紀念日 (C)10/25 臺灣光復節 (D)12/23 天皇誕辰。
- ()45.判斷環環的生活背景，還有哪一個制度也在此時期實施？(A)週休二日制 (B)全民健康保險 (C)一例一休制度 (D)星期制度。

【題組】以下是「美麗島事件」時的審判長和《美麗島》雜誌總經理施明德的對話。請回答下列問題：

審判長：當初你們五人一起討論要辦雜誌嗎？

施：辦雜誌是其中一項。

審判長：目的是什麼？

施：我們辦雜誌的目的是要求政府改善人民生活狀況及民主政治等問題。其中包括黨禁、報禁、戒嚴令及「萬年國會」。

- ()46.關於此事件發生的背景與地點，下列何者不符？(A)發生於民國 68 年 12 月 (B)施明德等人與憲警爆發肢體衝突 (C)當時的總統為蔣經國先生 (D)發生地點在臺北凱達格蘭大道。
- ()47.當時此雜誌的創辦是為了反對哪個政黨的威權統治？ (A)臺灣民眾黨 (B)中國共產黨 (C)民主進步黨 (D)中國國民黨。
- ()48.下列何者最可能是從事黨外運動的施明德曾加入的政黨？(A)臺灣民眾黨 (B)中國共產黨 (C)民主進步黨 (D)中國國民黨。

【題組】截至目前(2019 年)為止，臺灣已選出 14 任總統。請問：

- ()49.首位由人民直選產生的女總統，是下列何者？(A)呂秀蓮 (B)蔡英文 (C)陳菊 (D)盧秀燕。
- ()50.下列何人的當選，並非屬於政黨輪替的模式？(A)李登輝 (B)陳水扁 (C)馬英九 (D)蔡英文。