

桃園市立大有國民中學 108 學年度第一學期第二次評量試卷

年級	八	考試科目	國文			命題範圍	語文常識(一)、第五課到第八課、 世說新語補充講義(一)-(六)、 文言文推與敲 P24-P33	作答時間	45分
班級		姓名		座號		分數			

一、單題：64%(1-32題，每題2分。)

◎提醒：33-42題，每題3分，請留意作答時間。

- 下列「」中的注音寫成國字後，何組字形相同？
(A) 疫情「ㄇㄨㄛˋ」延 / 荒煙「ㄇㄨㄛˋ」草
(B) 「ㄊ一ㄩˊ」不掩瑜 / 名聞「ㄊ一ㄩˊ」邇
(C) 「ㄌ一ㄠ」生慣養 / 「ㄌ一ㄠ」矜自滿
(D) 互相勉「ㄉㄨㄛˋ」 / 再接再「ㄉㄨㄛˋ」。
- 下列詞語「」中的字，何組前後讀音相同？
(A) 「惋」惜不已 / 手「腕」高明
(B) 「耀」武揚威 / 龍騰虎「躍」
(C) 販賣「贗」品 / 義憤填「膺」
(D) 視如敝「屣」 / 謝安折「屣」。
- 下列詞語「」中的字，何組前後讀音相同？
(A) 「予」取予求 / 不「予」置評
(B) 狐「假」虎威 / 「假」公濟私
(C) 「將」心比心 / 兵來「將」擋
(D) 杯盤狼「藉」 / 「藉」故推託。
- 下列文句「」中的字經替換後，何者意思改變了？
(A) 可愛者甚「蕃」：繁
(B) 洗「濯」衣物：滌
(C) 以「筋」刺之：箸
(D) 「嘗」食雞子：常。
- 下列文句「」中的字，何者意義前後相同？
(A) 「乍」暖還寒 / 初來「乍」到
(B) 「漫」不經心 / 「漫」山遍野
(C) 變本加「厲」 / 疾言「厲」色
(D) 香遠「益」清 / 良師「益」友。
- 下列「」中的字，何者讀音正確？
(A) 「涮」涮鍋：尸ㄨㄛˊ (B) 「汨」九子湯：ㄉㄨˋ
(C) 「咖」哩麵：ㄎㄚ (D) 「什」錦燴飯：尸ㄌㄨˊ。
- 下列文句，何者用字有誤？
(A) 這位聲樂家的歌聲，響遏行雲，十分嘹亮動人
(B) 姐姐的舉止總是十分庸容優雅，極受眾人稱賞
(C) 段考剛結束，各種競技比賽又接踵而來，真讓人應接不暇
(D) 這宗買賣早已銀貨兩訖，且過了鑑賞期，無法退貨。
- 下列選項「」中的詞語，何者詞性判斷正確？
(A) 不「蔓」不枝：名詞
(B) 王藍田「甚」：副詞
(C) 鍾家兄弟少有「令」譽：動詞
(D) 「噫」！菊之愛，陶後鮮有聞：助詞。
- 下列各選項「」中詞語的應用，何者最恰當且通順？
(A) 老王迷戀精緻的瓷器，時常「褻玩」所蒐集的珍品
(B) 阿江行為蠻橫又跋扈，經常令大家「解頤」
(C) 小米十分尊敬哥哥，總是把哥哥的話奉為「圭臬」
(D) 這是我與小均的約定，你沒有理由「干戈」我們。
- 小君自視甚高，參與團隊競賽如果失利，總是怪罪同學，從不反省自己是否也有不足之處，導致人緣不佳。你認為下列哪一句話最適合用來規勸小君？
(A) 君子求諸己，小人求諸人
(B) 君子喻於義，小人喻於利
(C) 君子成人之美，不成人之惡；小人反是
(D) 君子坦蕩蕩，小人長戚戚。
- 下列文句「」中的成語，何者使用最恰當？
(A) 這首詩寫得清新可愛，語句有如「出水芙蓉」一般，令人有超凡脫俗之感
(B) 表弟長得「亭亭玉立」，親戚們都說他可以去擔任時裝模特兒
(C) 人生難免遇上「抑揚頓挫」，應鼓起勇氣面對
(D) 媽媽怒斥我們犯錯的聲音「繞梁三日」，不絕於耳。
- 「菊之愛」中的「之」字為助詞，具備表示賓語提前的作用，因此原句應還原為「愛菊」才能正確表意。下列各選項均為類似用法的倒裝句，請問何者還原較正確？
(A) 何難之有→何有難
(B) 唯利是圖→圖唯利
(C) 父母唯其疾之憂→父母憂唯其疾
(D) 馬首是瞻→瞻馬首。
- 下列各選項中「以物喻人」的配對，何者較為恰當？
(A) 隨聲附和 / 旱鴨子 (B) 見識狹隘 / 夜貓子
(C) 見風轉舵 / 牆頭草 (D) 不諳水性 / 井底蛙。

14. 周敦頤藉由對蓮花的描述象徵君子的內涵，下列何者說明正確？
- (A)「濯清漣而不妖」象徵君子不同流合汙
 (B)「中通外直」象徵君子潔身自愛，令人敬仰
 (C)「不蔓不枝」象徵君子胸懷坦蕩無私
 (D)「香遠益清，亭亭淨植」象徵君子品格高潔，美名遠播。
15. 下列文句中的連詞，何者使用最恰當？
- (A) 只要願意堅持努力，才能獲得最後成功
 (B) 與其成日嘆息抱怨，就要積極著手努力完成任務
 (C) 寧願眼前辛苦一點，也不願日後悔不當初
 (D) 雖然對手實力不強，反而他卻不敢掉以輕心。
16. 晉陶淵明獨愛菊，而有「采菊東籬下，悠然見南山」之佳句。下列何者敘寫的景物亦與「菊花」相關？
- (A) 落盡殘紅始吐芳，佳名喚作百花王
 (B) 身在千山頂上頭，突巖深縫妙香稠
 (C) 西風昨夜過園林，吹落黃花滿地金
 (D) 疏影橫斜水清淺，暗香浮動月黃昏。
17. 「論點」指的是「議論的觀點」，「論據」指的是「議論的根據」。如果周敦頤的論點是「蓮，花之君子者也」，則下列何者可作為其「論據」？
- (A) 水陸草木之花，可愛者甚蕃
 (B) 蓮之愛，同予者何人
 (C) 出淤泥而不染，濯清漣而不妖
 (D) 晉陶淵明獨愛菊，世人盛愛牡丹。
18. 「使他在誠實的失敗之中，能夠自豪而不屈，在獲得成功之際，能夠謙遜而溫和」的涵義與下列何者最相近？
- (A) 謀事在人，成事在天
 (B) 成者為王，敗者為寇
 (C) 玉不琢，不成器
 (D) 勝不驕，敗不餒。
19. 同一個詞語會因為位置不同而有不同的詞性，必須根據詞語在句子中的位置或作用來加以判斷其詞性。下列文句「 」中的詞語，何組詞性前後相同？
- (A) 他仔細地閱讀「說明」書，希望能善用新買的產品 / 感謝你詳盡的「說明」，使我能清楚問題的癥結為何
 (B) 大家在輔導課時熱烈地「討論」寒假的旅遊行程 / 茲事體大，我們應該充分「討論」後再進行表決
 (C) 我「期盼」今年能藉由高度自律達成自我的目標 / 弟弟終年勤奮地練球，為的是達成奪冠的「期盼」
 (D) 因人類對環境的汙染，「呼吸」新鮮空氣竟成奢求 / 運動時要能調節自己的「呼吸」，才能維持耐力。
20. 「譬喻」是指利用二件事物的相似點，用彼方來說明此方。下列何者未使用「譬喻」修辭？
- (A) 菊，花之隱逸者也
 (B) 顛顛惶惶，汗出如漿
 (C) 阿伯的叫賣聲把整塊土地的生命濃縮進一句呼喊
 (D) 我喜歡那些像鐘一般準確出現的小販的叫賣聲。
21. 王藍田食雞子一文最後以王羲之的話：「使安期有此性，猶當無一豪可論，況藍田耶？」作結，其涵義為何？
- (A) 讚美王藍田性格豪爽
 (B) 暗示王安期一無可取
 (C) 讚美王安期虎父無犬子
 (D) 嘲諷王藍田性情過於忿狷。
22. 「外來語」乃是由別種語言中吸收過來的詞語。下列哪一選項中的文句未使用外來語？
- (A) 救人一命，勝造七級浮屠
 (B) 蚵仔煎和鹹芭樂都是我心目中的美食
 (C) 享用沙西米時，一定要蘸哇沙米才對味
 (D) 我十分期待聖誕節當日的芭蕾舞表演。
23. 印度僧祇律記載：「剎那者為一念，二十念為一瞬，二十瞬為一彈指，二十彈指為一羅預，二十羅預為一須臾，一日一夜為三十須臾。」根據此記載，下列哪個選項時間最短？
- (A) 剎那 (B) 彈指 (C) 羅預 (D) 須臾。
24. 下列均為陳黎的詩作，請問□□中依序填入哪些詞語，最能切合詩文的意境？
- (甲) 打開沮喪的□□：/飛出去空虛/飛進來虛空
 (乙) 所有夜晚的憂傷都要在白晝/轉成金黃的□□，等候/另一個憂傷的夜晚收割
 (丙) 快速而下行的滑奏：/有人在我童年的窗口/放了一把□□
- (A) 皮夾 / 菊花 / 梳子 (B) 手機 / 稻穗 / 笛子
 (C) 籠子 / 稻穗 / 梯子 (D) 盒子 / 菊花 / 鏡子。
25. 《球學》：「同樣是在指定時間裡做十次伏地挺身，可以用胸部離地、手臂直上直下的標準姿勢完成，也可以胸部貼地、手臂彎曲，只做半下。我，一定選擇前者。就像教練經常告誡我們的：你必須極大化你的時間。當你專注在目標，就能將時間效能極大化。」根據上文，下列敘述何者較正確？
- (A) 伏地挺身有多種做法，各有不同的高度效益
 (B) 應根據個人的條件，選擇不同的鍛鍊方式
 (C) 教練告誡作者應在指定時間內完成體能訓練
 (D) 作者選擇標準的鍛鍊姿勢以將時間效能極大化。

26. 「受到蔬食風潮、動物權益等潮流觀念的影響，植物奶正風行全世界，連鎖咖啡店星巴克也提供豆奶來取代牛奶，讓顧客有更多的選擇。植物奶以無糖、原味為市場主流，以豆類研磨的豆漿是目前市場上應用最廣泛的植物奶，另外杏仁奶、椰奶、燕麥奶等產品也開始興起。」請問上述這段文字主要在說明什麼？

- (A) 植物奶的製作過程 (B) 說明植物奶正蔚為風潮
(C) 鼓勵多飲用植物奶 (D) 闡釋植物奶的營養價值。

27. 「象徵」乃以有形的事物來表現無形的觀念。請問下列哪一植物的象徵說明較正確？

- (A) 梅花 → 堅忍高潔
(B) 竹子 → 不拘小節
(C) 楊柳 → 青澀懵懂
(D) 桃花 → 相思之情。

28. 下列各選項前後的語意配對，何者文意較不相近？

- (A) 麻雀雖小，五臟俱全 / 具體而微
(B) 此曲只應天上有，人間哪得幾回聞 / 人間天籟
(C) 一朝被蛇咬，十年怕草繩 / 吳牛喘月
(D) 掛羊頭賣狗肉 / 名實相副。

29. 「通俗與嚴肅文學的差異為何？我喜歡以言情小說來說明這兩者之間的異同。坊間大量生產的言情小說，裡頭的主角其實是愛情，人物淪為搖旗吶喊的道具。相反的，優秀小說家筆下的愛情故事，主角永遠是人，愛情不過是拿來烘托人性的道具。(許榮哲)」根據上文，下列推論何者較正確？

- (A) 通俗與嚴肅文學的差異極為微小
(B) 嚴肅文學較著重於對人性描述
(C) 通俗文學兼重對愛情與人物的描寫
(D) 坊間大量生產的言情小說不屬於文學的範疇。

30. 「陶公性檢厲，勤於事。作荊州時，敕船官悉錄鋸木屑，不限多少，咸不解此意。後正會，值積雪始晴，聽事前除雪後猶濕，於是悉用木屑覆之，都無所妨。官用竹，皆令錄厚頭，積之如山。後桓宣武伐蜀，裝船，悉以作釘。又云：嘗發所在竹篙，有一官長連根取之，仍當足，乃超兩階用之。(世說新語)」關於上文的說明，下列敘述何者錯誤？

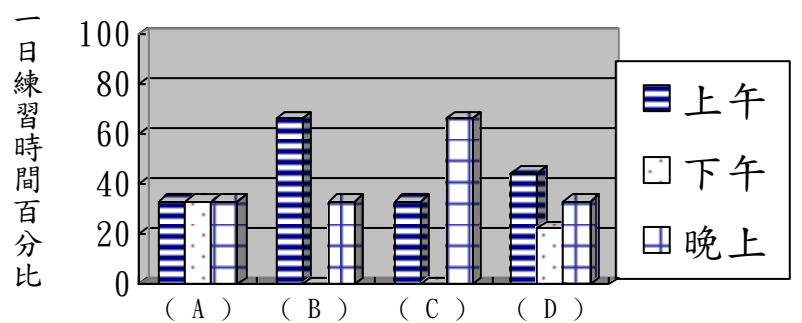
- (A) 文章使用夾敘夾議的寫作方式
(B) 起首兩句是全文主旨所在
(C) 以具體事例呈現陶公的行事風格
(D) 由本文可知陶公能物盡其用。

31. 韓愈在馬說中感慨：「千里馬常有，而伯樂不常有。」

下列哪一選項不適合用以詮釋「千里馬遇上伯樂」？

- (A) 陳韙被孔文舉回稱：「想君小時，必當了了。」
(B) 蓮花在周敦頤的愛蓮說中被比擬為「花中之君子」
(C) 賣芭樂的老阿伯的叫賣聲被陳黎稱為「臺語的瑰寶」
(D) 伯牙琴音中的「高山流水」，僅有子期得以辨識。

32. 「大部分的專業音樂家和運動員，都在早上九點開始認真練習，在中午之前達到巔峰，下午休息，晚上再練習一段時間。」根據上文，成就非凡的小提琴家，一日練習時間的分配圖，看起來會較接近下列哪一選項？



二、題組：30%(33-42 題，每題 3 分。)

※請閱讀以下文章，並回答 33~34 題：

《世說新語》又名《世說》，為南朝宋劉義慶所編撰。全書所載為東漢至東晉間，高士名流的言行風貌、軼聞趣事，是當時社會百態的寫照，且其文字簡潔精鍊，因此極富文學、史學價值。書中依內容分為〈雅量〉、〈忿狷〉、〈賢媛〉等三十六類，每類有若干則故事，全書共有一千二百多則，每則文字長短不一，有的數行，有的三言兩語，由此可見筆記小說「隨手而記」的訴求及特性。書中所載均屬歷史上實有的人物，但他們的言論或故事則有一部分出於傳聞，不盡符合史實。此書中相當多的篇幅雜採眾書而成，如〈規箴〉、〈賢媛〉等篇所載個別西漢人物的故事，採自《史記》和《漢書》，其他部分也多採自於前人的記載。——改寫自網路資料

33. 根據上文，下列關於《世說新語》一書的理解何者正確？

- (A) 《世說新語》又名《世說》，作者為南朝宋劉義慶
(B) 書中所載均為歷史上實有的人物，且書中人物的言論或故事完全皆符合史實
(C) 《世說新語》可作為研究三國與兩晉文學、史學的重要材料
(D) 《世說新語》為筆記小說、志怪小說的傑出代表作品。

34. 「陶侃的母親不收取醃魚，藉以教導陶侃當官不可貪贓枉法。」上述內容在《世說新語》中應歸於哪一類別？

- (A) 〈捷悟〉 (B) 〈儉嗇〉
(C) 〈自新〉 (D) 〈賢媛〉。

※請閱讀以下文章，並回答 35~36 題：

子曰：「富與貴，是人之所以欲也，不以其道得之，不處也。貧與賤，是人之所以惡也，不以其道得之，不去也。君子去仁，惡乎成名？君子無終食之間違仁，造次必於是，顛沛必於是。」——《論語·里仁》

35. 根據上文內容，下列敘述何者與孔子的想法相符？

- (A) 貧賤之交不可忘
- (B) 君子愛財，取之有道
- (C) 富貴而利濟於世者為榮
- (D) 富貴不歸故鄉，如衣繡夜行。

36. 關於文本的理解，下列何者有誤？

- (A) 本文應用了映襯、設問、類疊修辭
- (B) 「終食」用以比喻極短暫的時間
- (C) 君子於流離困苦的情況下也不會背棄「仁德」
- (D) 富貴多財易折損心志，君子應輕財而重義。

※請閱讀以下文章，並回答 37~38 題：

管寧、華歆共園中鋤菜，見地有片金，管揮鋤與瓦石不異，華捉而擲去之。又嘗同席讀書，有乘軒冕過門者，寧讀如故，歆廢書出看。寧割席分坐，曰：「子非吾友也。」——《世說新語》

37. 根據本文推論，下列敘述何者較符合管寧的表現？

- (A) 鄙視名利、目中無人
- (B) 一介不取、諄諄善誘
- (C) 清心寡欲、用志不紛
- (D) 兩袖清風、嚴以待人。

38. 管寧對華歆說：「子非吾友也」，原因為下列何者？

- (A) 求人不如反求己
- (B) 見不賢而內自省
- (C) 君子之交淡如水
- (D) 道不同不相為謀。

※請閱讀以下文章，並回答 39~40 題：

談到聽覺，希望大家不要認為聽覺指的只是美好的音樂，日常生活中，我們用語言與他人溝通，我們身體一行動就會有聲音出來，這些講話、行動的聲音，其實反而是生活裡最應該要去整頓的，可以形成聽覺之美。我們不要讓這個社會的噪音多過於順耳之音。

不知道大家有沒有感覺到：有時候我們聽到一個人的聲音覺得好美——不論是當面說話或講電話，或者自己的心情有一點低潮沮喪時，你聽到他的聲音就感覺得到很大的安慰，因為那個聲音本身從容不迫、不慌不忙；他可以利用身體發生的這個氣流，讓你感覺到一種安定，一種穩重。

可是相反的，我們也看到一個社會裡充滿著各種叫囂的聲音！那些好像很憤怒，帶著攻擊性，所以發聲的方法全部是尖銳的，聽起來甚至像指甲劃過玻璃一樣的那種……全身會起雞皮疙瘩的感覺。當這樣的聲音充斥太多的時候，我們感覺到這個社會裡人跟人在對話時，都想用聲音來壓倒對方。

可是注意一下，能夠被記憶、被感動、被人的心靈所包容的那種真正美好的聲音，都不是叫囂的聲音，不會是像動物受傷時發出的嘶吼，而會是非常安靜的、沉穩的聲音。

古代的古琴曲譜中有一首叫「風入松」，在用古琴彈這首曲子時，表現出的是非常安靜的聲音。還有鋼琴這個字的英文「piano」，原義就是「輕」；剛開始彈奏鋼琴時，大家常覺得在琴鍵上乒乒乓乓地敲打很過癮，不過最高明的演奏者，卻是能夠輕巧控制琴鍵，好像在跟你的心靈對話，那種輕、那種慢，才是彈奏中最難控制的部分。所以我想，不管是東方或者西方，同樣都在尋找心靈裡面最深處的聲音。

很多朋友都十分喜愛音樂，常能從音樂裡得到很多的感動，很多的陶醉。那麼也不妨思考一下，「音樂」，是不是一定是指某一個範圍裡的音樂？還是我們每一天不管打電話、跟朋友說早安、道再見的時候，其實都是「音樂」，都可以對人創造出美好的聽覺。——節錄自蔣勳《美的覺醒》

39. 根據上列文章，下列各選項何者較符合作者的看法？

- (A) 「音樂」的定義是為樂器所發出的，且可用以傳達思想、感情的聲音
- (B) 這個社會的噪音總是多過於順耳之音
- (C) 安定、穩重的人才能發出從容不迫、不慌不忙的聲音，使人感覺安慰
- (D) 由古曲譜「風入松」的表現及「piano」的原義，可推知東、西方皆在追尋心靈裡面最深處的聲音。

40. 下各何者較不接近作者所認定的能被記憶的聲音？

- (A) 為了用聲音壓倒對手，發出尖銳的叫囂聲
- (B) 輕巧地控制琴鍵，以琴音和聽眾的心靈對話
- (C) 充滿愉悅與活力地跟朋友說早安、道再見
- (D) 在親友低潮、沮喪時，輕柔地給予安慰。

※請注意：第五面尚有試題※

※請閱讀以下文章，並回答 41~42 題：

亞馬遜森林，素來便有「地球之肺」的美名，而近期發生的森林火災，讓人不禁擔憂：「如果亞馬遜森林沒了，是否地球上就沒有足夠的氧氣呼吸了？」亞馬遜森林之於整體地球，是否真的貢獻了一定程度的氧氣量？

依據英國牛津大學生態學家 Yadvinder Malhi 的研究，事實上以長期來看，亞馬遜森林對於整體地球的氧氣淨產量幾乎為零。其理由在於，森林本身透過光合作用產生的氧，會透由自身生態系統內生物的呼吸作用、微生物分解枯葉或樹木等原因所消耗掉。因此，亞馬遜森林對整體地球所貢獻的氧氣其實非常低。

另一方面，美國科羅拉多州立大學大氣科學系教授 Scott Denning 則指出，產氧的生物通常會透由另一種方式消耗氧，如呼吸作用或是死亡後其它微生物對其的分解作用，因此目前生態系的產氧與耗氧幾乎都是相互抵消的。目前地球大氣中氧氣占近 20%，主要的提供者推測來自於海洋的藻類。由於在海洋，死亡的藻類生物有可能在尚未被微生物完全分解利用前便埋藏至海底，因此耗氧與產氧之間的抵消作用降低，便能緩慢增加地球整體的氧含量。然而這過程需要很長的時間尺度，並非一時片刻即可完成。

既然亞馬遜森林對整體地球氧的淨產量幾乎為零，那麼難道對於地球的含氣量就沒有其他貢獻了嗎？答案恐怕沒這麼簡單。原因在於地球本身存在著複雜的生態系統，我們甚至可以這麼說：所有的生命與非生命之間都是透由某種關係息息相連著。我們現在已知，海洋中的藻類對於地球的供氧佔有重要角色，那麼亞馬遜森林是否能影響海洋中藻類的多寡？答案是有可能的。

例如，亞馬遜森林中的植物透過蒸散作用，使水氣被帶至上空，形成了廣大的「雲河」。當這些雲河流動至山脈後，受地形抬升效應水氣凝結成水滴，落回至地面；在這過程中透過對岩石的侵蝕作用，進一步將其沉積物帶入海底，於是成了海洋中藻類的養分來源。更有趣的在於，海洋中的藻類也能透過另一種形式給予雨林養分。舉例來說，死亡的矽藻堆積在海底，經由數百萬年以上的地形作用，原本的海床成為了富含鹽的沙漠，於是當風將這些富含矽藻殼的塵土吹到雨林，便又成為了促進雨林生長的養分。

這一系列的交互過程，讓我們看到了地球上的生

命與環境間的互動是如此的息息相關。因此，讓我們回歸到一開始的問題：「亞馬遜森林是否為地球貢獻了氧氣？」答案真的是否嗎？縱使亞馬遜森林本身在地球的氧氣淨產量不大，然而其除了具有維繫生物多樣性的重要性外，透過生物與非生物在不同時間尺度的作用，可以發現其與地球上每一份子的關係依然是緊緊相繫著。

也因此，亞馬遜森林是否為地球貢獻了氧氣？這個問題的答案，便取決了我們用什麼樣的角度與高度，看待這片孕育我們一切萬物的美麗大地。

——節錄自「泛科學」網站

41. 根據上文，下列各選項敘述何者正確？

- (A) 亞馬遜森林，素有「地球之肺」的美名，為地球提供了大量氧氣
- (B) 亞馬遜生態系統內生物的呼吸作用、微生物分解枯葉或樹木等原因會消耗掉其自身所產生的氧
- (C) 目前地球大氣中氧氣占近 20%，主要的提供者為地球各地之森林
- (D) 死亡的藻類在尚未被微生物分解前便埋藏至海底，耗氧與產氧之間的抵消作用降低，能快速增加地球的氧含量。

42. 關於本文的論述方式，下列選項何者錯誤？

- (A) 引用大學教授與生態學家的研究論述
- (B) 列舉實例說明亞馬遜森林可能如何影響海中藻類
- (C) 文章中作者主觀的猜測多於客觀的論證
- (D) 文章的結語呼應前言，使用設問法促使讀者思辨。

※試題結束，請細心檢查※